

# THÔNG TIN VỀ CÂY THANH LONG

## Lời người sưu tầm:

Vì muốn tìm hiểu về cách trồng cây thanh long, nên tôi đã bỏ công lướt mạng và đọc khá nhiều các bài viết về kỹ thuật trồng thanh long, cũng như những thông tin có liên quan đến cây thanh long. Tôi đã đọc rất nhiều bài viết trên mạng và xem rất nhiều video clips từ youtube để tìm hiểu về loại cây này. Cuối cùng tôi đã đến được trang <http://vietdragonfruit.com/>, một trang có rất nhiều bài viết hữu ích về thanh long; trang này cũng là trang đã sưu tầm nhiều bài viết từ các trang khác nói về đề tài này.

Để giúp những ai cũng yêu thích tìm hiểu về thanh long, tôi đã góp nhặt các bài tôi đã đọc vào tập tài liệu này và để tên chủ đề theo thứ tự ABC, đồng thời ghi chú luôn số trang để tiện lợi cho việc tìm bài. Hy vọng đây là một tài liệu bổ ích cho những ai muốn tìm hiểu về cây loại cây này.

California, ngày 16/10/2015

Đỗ Minh Tuyên

## Mục Lục

<b>Chủ đề</b>	<b>Trang</b>
Bảo vệ cây thanh long	48
Bệnh thối gốc trên cây thanh long	53
Bệnh thối nhũn bông, trái thanh long	19
Cách chăm sóc cây thanh long ruột đỏ	9
Cách trồng cây thanh long ruột đỏ và cách chăm sóc tốt nhất	105
Chuẩn bị đất trồng - Kỹ thuật trong trồng và chăm sóc cây Thanh Long	95
Công dụng của phân vi sinh vật trị nấm trên cây thanh long	27
Đất trồng cây thanh long	51
Giới thiệu về cây thanh long Việt Nam	56
Giống thanh long ruột đỏ	39
Hệ thống đèn cao áp giúp tăng năng suất thanh long trái mùa	79
Kỹ thuật trồng thanh long trái vụ	4
Kỹ thuật bón phân khi trồng cây Thanh Long	74
Kỹ thuật chăm sóc cây thanh long	13
Kỹ thuật chăm sóc cây Thanh Long	70
Kỹ thuật phòng trị bệnh thối rễ, khô cành giúp năng suất thanh long cao	85
Kỹ thuật phòng trừ côn trùng ở cây Thanh Long	65
Kỹ thuật tạo giống Thanh Long	110
Kỹ thuật trồng và chăm sóc thanh long vụ nghịch	100
Kỹ thuật xử lý hoa trong trồng cây Thanh Long	66

Lựa chọn giống và phân bón để tăng năng suất chất lượng quả thanh long	89
Một số đặc điểm cần biết khi gieo trồng Thanh Long	58
Nghiên cứu và đổi mới cây thanh long	30
Phòng bệnh đốm nâu trên cây thanh long	23
Phòng trừ các loại bệnh khi trồng Thanh Long	63
Quy trình trồng thanh long	120
Thanh long ruột đỏ	37
Thanh long ruột tím hồng	34
Thời vụ trồng cây Thanh Long	93
Thông tin về cây Thanh Long	43
Thu hoạch, sơ chế và năng suất cây Thanh Long	60
Trồng lạc đại phủ vườn để tăng năng suất thanh long	82

Credit: Các bài viết được lấy từ trang <http://vietdragonfruit.com/>. Xin chân thành cảm ơn ban biên tập của trang mạng này đã viết, góp nhặt nhiều bài viết từ các trang mạng khác, và đã phổ biến các thông tin hữu ích về loại cây đặc biệt này.

# **Kĩ thuật trồng thanh long trái vụ**

GMT - October 5, 2015, 4:12 pm

## **1. Đặc điểm chung**

- **Thanh long** là cây nhiệt đới, thích hợp khí hậu nắng nóng, chịu hạn giỏi, không chịu được úng. Thanh long là cây thân bó cần có trụ đỡ, sau khi trồng 2-3 năm sẽ cho trái. Thanh long có thể trồng trên đất xám, đất phù sa, đất đỏ và đất phèn, nhưng yêu cầu đất phải thoát nước tốt.

- Giống thanh long tốt và phổ biến hiện nay ở nước ta là thanh long ruột trắng. **Thanh long ruột đỏ** và ruột vàng cũng đang phổ biến, nhưng giống thanh long ruột trắng sinh trưởng mạnh hơn, trái to và ngọt hơn so với giống ruột đỏ và ruột vàng.

- Các vùng trồng thanh long chủ yếu hiện nay là Tiền Giang, Long An, Bình Thuận với diện tích lên khoảng trên 10.000 ha.

## **2. Kỹ thuật trồng và chăm sóc**

- Thời vụ trồng:

+ Đối với vùng có điều kiện tưới tiêu tốt: trồng vào khoảng tháng 10-11 dương lịch

+ Đối với vùng thiếu nước tưới: nên trồng vào đầu mùa mưa.

- Mật độ trồng: thích hợp từ 1.200 -1.300 trụ/ha (khoảng 2,8m x 3,0m)

- Tỉa cành: đây là khâu rất quan trọng đối với thanh long kinh doanh, bao gồm 3 giai đoạn như sau:

+ Tỉa đau: sau đợt thu hoạch trái hoặc ngay trước lúc thu đợt trái cuối cùng, tỉa bỏ 2/3 số cành già, cành ốm yếu, sâu bệnh.

+ Tỉa lựa: tỉa thường xuyên trong quá trình chăm sóc, bón phân thúc cho thanh long, lựa bỏ ngay những cành ốm yếu, sâu bệnh.

+ Tỉa sửa cành: khi cây đã cho trái ổn định, trên các cành vẫn tiếp tục mọc cành non, cần tỉa bỏ những cành này để cây tập trung dinh dưỡng nuôi trái.

- Tưới nước và tủ gốc:

+ Đối với **thanh long** trồng ở các vùng khô hạn như Bình Thuận, hoặc trong mùa nắng khi chúng ta xử lý thanh long nghịch vụ thì việc tưới nước và tủ gốc rất quan trọng để giúp thanh long phát triển tốt và cho hiệu quả ra hoa cao khi chong đèn. Tùy theo ẩm độ đất và kết cấu của đất mà cường độ tưới thường từ 3-7 ngày/lần.

- Xử lý ra hoa và chăm sóc trái:

+ Có nhiều biện pháp xử lý ra hoa nghịch vụ nhưng biện pháp thấp đèn là hiệu quả nhất.

+ Thời gian thấp sáng liên tục từ 15-20 đêm tùy theo mùa và điều kiện thời tiết, thời gian thấp đèn từ 7-10 giờ/đêm. Sau khi ngưng thấp đèn 3-5 ngày thì cây ra hoa. Từ khi ra hoa đến thu hoạch khoảng 52-54 ngày.

+ Trước khi thấp đèn 1 tuần cần phải bón phân đón hoa có tỷ lệ lân và kali cao, khi bắt đầu thấp đèn thì xử lý thêm phân Krista-MKP với liều 100- 200 g/trụ để đạt tỷ lệ ra hoa cao nhất.

- Quy trình bón phân:

Khi thanh long đã vào giai đoạn cho quả (giai đoạn kinh doanh) thì cần bón phân hữu cơ hàng năm với lượng khoảng 10-15kg/trụ/năm.

- Bón thúc như sau:

+ Khi tía cành: 0,3-0,5kg (NPK 30-20-5)/trụ + 0,25kg (Nitabor)/trụ

+ Trước ra hoa (7 ngày trước khi thấp đèn): 0,3-0,5kg (NPK

13-13-20)/ trụ + 0,10kg (Nitrabor)/trụ

+ Sau mỗi lứa quả: 0,15-0,20kg (NPK 15-9-20)/ trụ + 0,05-0,10kg (Nitrabor)/ trụ

\* **Chú ý:** Kết hợp phun  $MgNO_3$ : 50g/10 lít nước ở giai đoạn tủa cành để kích thích cành mới mau ra và hạn chế nấm cành trong mùa nắng.

### 3. Phòng trừ sâu bệnh

**Cây thanh long** tương đối ít sâu bệnh hơn những cây ăn trái khác. Về côn trùng, chúng ta chỉ lưu ý phòng trừ kiến, bọ xít và quan trọng nhất là ruồi vàng. Để phòng trừ ruồi vàng, chúng ta có thể đặt bẫy VIZUBON-D để dẫn dụ và diệt ruồi đực, khi thấy ruồi chết vừa đầy bề mặt của bẫy thì tiến hành phun thuốc VISERIN 4.5EC, VIDECI 2.5ND,... để phòng trừ dòi (ấu trùng của ruồi vàng). Ngoài việc xử lý thuốc hóa học, chúng ta cần phải thu gom và tiêu hủy các quả bị rụng hư thối, rải thuốc VIBASU 10H hay VIBASU 10BR để diệt nhộng dưới đất và kiến,... Trường hợp bị thối ngọn do nấm thì có thể dùng một trong các loại thuốc hóa học như VIROVAL 50BTN, VIXAZOL 275 SC, hoặc VIBEN 50BTN,... phun 2 lần (lần phun thứ hai cách lần phun thứ nhất 7 ngày).





## Cách chăm sóc cây thanh long ruột đỏ

GMT - October 4, 2015, 3:43 pm

**Thanh long ruột đỏ** là loại cây ăn trái mang lại giá trị kinh tế cao. Để giúp bà con thu được năng suất cao khi trồng loại cây này, bài viết dưới đây sẽ giới thiệu cho bà con kỹ thuật trồng và chăm sóc cây Thanh Long ruột đỏ hiệu quả.



### Cách chọn giống thanh long ruột đỏ:

Bà con nên chọn giống hom dài khoảng 30-40cm, cành to và

khỏe, không bị sâu bệnh. Hom có thể giâm trước khi trồng. Hom được bố trí ở những nơi ít ánh sáng tới khi cành ra rễ và đâm chồi mới. Hoặc có thể trồng thẳng ngoài đồng.

### **Thời vụ trồng:**

Có thể trồng vào bất kì thời gian nào trong năm. Tuy nhiên để giảm chi phí tưới tiêu, bà con nên trồng vào đầu mùa mưa (khoảng tháng 3-4 dương lịch).

### **Cách trồng:**

Đầu tiên, bà con nên đặt phần lõi cây thanh long xuống đất, phần mặt phẳng của thân thanh long ôm sát vào trụ. Sau đó dùng dây nilon cột cành vào trụ. Mỗi trụ đặt 4 hom.



Sau đó tưới nước thường xuyên 2 lần /ngày cho tới khi cây đã sinh trưởng, phát triển. Tùy theo thời tiết mà tưới nước cho cây, không để quá khô, cũng không tưới quá ẩm. Đặc biệt là chú ý thoát nước khi mưa lũ.

### **Khoảng cách trồng:**

Bà con nên trồng 1100 trụ/ha và khoảng cách trồng là 3m x 3m. Như vậy, cây mới đủ độ thông thoáng cũng như khả năng hút chất dinh dưỡng từ đất.

### **Tỉa cành, tạo tán:**

Từ mặt đất tới đỉnh trụ chỉ chọn để lại 1 cành. Trong thời gian này, bà con cần chú ý cột cành sát vào trụ để rễ của cành bám chặt vào trụ, giúp cành không bị gãy khi gặp mưa, gió....

### **Phòng trừ sâu bệnh:**

Thanh Long ruột đỏ rất dễ bị các loại côn trùng kiến, ruồi đục trái. Vì vậy, bà con nên theo dõi và chăm sóc cây kỹ lưỡng để kịp thời phát hiện sâu bệnh.

Ngoài ra, bà con nên sử dụng phân bón lá để kích thích cây mau ra hoa, tăng độ bóng vỏ trái, độ cứng tai trái và kích cỡ trái. Chú ý ngưng phun phân bón lá trước khi thu quả 2 tuần.

**Trên đây là một số kỹ thuật và cách chăm sóc cây thanh long ruột đỏ. Hy vọng với những chia sẻ này bà con sẽ có được một mùa thanh long ruột đỏ bội thu.**

## **Kỹ thuật chăm sóc cây thanh long**

GMT - October 9, 2015, 5:19 pm

**Cây thanh long** là một loại cây dễ trồng nhưng rất khó chăm sóc. Đặc biệt là giai đoạn bắt đầu ra trái. **Thanh long** có nguồn gốc ở vùng sa mạc, là một cây nhiệt đới khô cho nên nhiệt độ thích hợp cho thanh long tăng trưởng và phát triển là 14 - 26oC và tối đa là 38 - 40oC. Trong điều kiện có sương giá nhẹ với thời gian ngắn sẽ gây thiệt hại nhẹ cho thanh long. Sau đây, Vietdragonfruit sẽ hướng dẫn bà con cách chăm sóc cây thanh long trong các điều kiện thời tiết dưới đây.



## 1 - Ánh sáng

Cây thanh long chịu ảnh hưởng của quang kỳ, ra hoa trong điều kiện ngày dài, cây sinh trưởng và phát triển tốt ở các nơi có ánh sáng đầy đủ, thiếu ánh sáng thân cây ốm yếu, lâu cho quả. Tuy nhiên, nếu cường độ ánh sáng quá cao, nhiệt độ cao sẽ làm giảm khả năng sinh trưởng của thanh long.

## 2 - Nước

Thanh long có tính chống chịu cao với điều kiện môi trường không thuận lợi như chịu hạn giỏi, tuy nhiên khả năng chịu úng của cây không cao. Do vậy, để cây phát triển tốt, cho nhiều quả và quả to cần cung cấp đủ nước, nhất là trong thời kỳ phân hóa mầm hoa, ra hoa và kết quả. Nhu cầu về lượng mưa cho cây là 800 - 2000mm/năm, nếu vượt quá sẽ dẫn tới hiện tượng rụng hoa và thối quả.

### 3 - Đất đai

Thanh long trồng được trên nhiều loại đất từ đất khô cằn, đất cát, đất xám bạc màu, đất phèn đến đất phù sa, đất đỏ bazan, đất thịt, thịt pha sét. Tuy nhiên, để trồng thanh long đạt hiệu quả cao đất phải tơi xốp, thông thoáng, thoát nước tốt, đất phèn nhẹ hoặc đất phù sa phủ trên nền phèn có pH từ 5,5 - 6,5, hàm lượng hữu cơ cao, không bị nhiễm mặn.

### 4 - Thiết kế vườn

- Chuẩn bị đất trồng

Vùng đất thấp như ở Đồng bằng sông Cửu Long (ĐBSCL) cần đào mương lên líp nhằm xả phèn, mặn và nâng cao tầng canh tác: mương rộng 1-2 m, líp rộng 6-7 m. Sau đó trồng cây trụ, lên mô và bón lót. Kích thước mô: 80 x 30 cm. Líp nên thiết kế theo hướng Bắc – Nam và trồng cây theo kiểu nanh sấu (giữa các hàng thì cây của hàng kế tiếp phải trồng so le) nhằm tận dụng cao nhất ánh sáng mặt trời của hướng

Đông – Tây giúp tăng năng suất thanh long.

Vùng đất cao nên đào hố, kích thước hố 80 x 30 cm. Chọn nơi có nguồn nước suối hoặc nước ngầm để tưới cho cây vào mùa nắng.

- Trồng cây chắn gió

Đối với thanh long trồng ở vùng duyên hải miền Trung nên trồng cây chắn gió, có thể trồng các loại cây như: mít, dừa,... trồng thẳng góc với hướng gió để làm giảm thiệt hại của gió bão đến cây thanh long.

- Trồng cây trụ

Cần chuẩn bị cây trụ trước khi đặt hom giống một tháng, có thể dùng trụ xi măng cốt sắt, trụ gạch hoặc trụ gỗ. Nếu dùng trụ gỗ nên dùng các loại gỗ tốt, chịu được nắng mưa, lâu mục. Tuy nhiên, sử dụng trụ gỗ dễ dẫn tới hiện tượng phá rừng, vì vậy, trụ xi măng cốt sắt hay trụ gạch đang được khuyến cáo hiện nay, trụ có cạnh ngang hay đường kính 12-20cm, trụ cao cách mặt đất 1,5-1,6m, đối với trụ xi măng phần chôn sâu dưới mặt đất khoảng 0,5m, phía trên trụ có 4 cọc sắt ló ra dài 30-40 cm được bẻ cong theo 4 hướng dùng làm giá đỡ cho thanh long.

Cần chú ý khi dùng trụ xi măng trong năm đầu vào mùa nắng trụ hấp thụ nhiệt mạnh dễ làm đứt các rễ khí sinh của



thanh long, nên dùng rơm rạ, lá chuối hoặc bao tải bao một lớp mỏng xung quanh trụ để giảm bớt hấp thụ nhiệt của trụ.

- Chuẩn bị hom giống để trồng

Cành được chọn làm giống cần chọn trên cây mẹ tốt, khỏe, và phải đạt các tiêu chuẩn sau:

- + Tuổi cành từ 6 - 24 tháng, cần chọn các cành có gốc cành đã bắt đầu hóa gỗ để hạn chế thối cành.
- + Chiều dài cành tốt nhất từ 40-50 cm.
- + Cành khỏe có màu xanh đậm, sạch sâu bệnh.
- + Các mắt mang chùy gai phải tốt, mẩy, khả năng nảy chồi tốt.

Sau khi chọn cành xong, phần gốc cành 2-4 cm được cắt bỏ phần vỏ cành chỉ để lại lõi cành giúp cành nhanh ra rễ và tránh thối gốc. Cành được giâm nơi thoáng mát khoảng 10-15 ngày cho ra rễ hoặc có thể đem trồng thẳng không qua giai đoạn giâm cành.

- Mật độ, khoảng cách trồng

Khoảng cách trồng 3,0 m x 3,5m hay 3,0m x 3,0m. Mật độ trồng 70-100 trụ/1000m<sup>2</sup>. Có thể trồng xen với các loại cây khác. Tuy nhiên, cần bảo đảm cho thanh long nhận đầy đủ ánh sáng.

- Giống trồng

Thanh long ở Việt Nam hiện có rất nhiều giống/ dòng, tuy nhiên giống hiện trồng phổ biến và đang xuất khẩu trên thị trường là thanh long ruột trắng, chúng có khả năng sinh trưởng và phát triển tốt trong điều kiện ở Việt Nam, cho năng suất cao, hình dạng quả đẹp, thịt quả màu trắng, thời điểm ra hoa từ tháng 4-9dl, thời gian từ đậu quả đến thu hoạch 28- 35 ngày.

## **Bệnh thối nhũn bông, trái thanh long**

GMT - October 6, 2015, 9:29 am

Hiện tượng nhánh **thanh long** bị thối mà bạn đã mô tả chúng tôi cũng đã gặp ở những vườn thanh long khác, nhất là vào mùa mưa hoặc vào những thời gian có sương mù nhiều trong năm. Đây là một bệnh do vi khuẩn gây ra. Loài vi khuẩn này xâm nhập vào trong cây thông qua các vết thương cơ giới trên cây như vết cắn phá của một số loài kiến, sâu hại, vết thương do nhà vườn, những vết thương do cắt tỉa nhánh hàng năm, vết xây xát do các nhánh cọ quệt vào nhau, vết gãy nứt tự nhiên của những nhánh do mang quá nhiều trái nặng kéo xuống.

### **Tác nhân gây hại:**

Do vi khuẩn *Erwinia chrysanthemi* và nấm *Rhizopus* sp. (tác nhân thứ cấp) gây ra.

### **Triệu chứng bệnh:**

Bệnh thường xuyên xuất hiện ở giai đoạn cây ra nụ, sau khi hoa nở và ở giai đoạn quả non. Triệu chứng ban đầu là nụ hoặc quả có vết bị thối nhũn, có bọt khí nổi trên bề mặt vết bệnh, bên trên vết bệnh có xuất hiện lớp tơ nấm màu đen và lan rộng rất nhanh chóng làm thối cả quả, có mùi hôi và có dịch nhựa màu nâu vàng chảy ra. Ngoài ra, bệnh cũng có thể

tấn công và gây thối nhũn đầu trái.



### **Đặc điểm phát sinh và phát triển của bệnh:**

Bệnh gây hại quanh năm, phát triển mạnh trong điều kiện mùa mưa (ẩm độ cao và nhiệt độ khoảng 25-35°C).

### **Nguồn bệnh và sự lây lan:**

- Bệnh thường tồn tại trong xác bã thực vật có trên vườn hoặc trên cành, bông bị bệnh không được tiêu hủy.
- Bệnh có thể lây lan thông qua gió, mưa bão, côn trùng gây vết thương,...
- Những vườn bị bệnh thối quả thường thấy xuất hiện rất nhiều ngâu, bù xè (*Protaetiasp.* và *Hypomeces squamesus*).

### **Biện pháp quản lý:**

- Tạo điều kiện thông thoáng và thoát nước tốt cho vườn trong mùa mưa.
- Vệ sinh vườn thường xuyên và tiêu huỷ nguồn bệnh triệt để. Nếu có cắt tỉa và tạo tán cây sau thu hoạch, có thể phun ngừa thuốc trừ nấm gốc đồng, hoặc thuốc sinh học gốc Chitosan (Biogreen,...), Streptomycin sulfate (Poner, Stepguard,...)
- Tăng cường bón vôi cho cây thanh long 1-2 lần/năm (vào đầu và cuối mùa mưa).
- Bón phân cân đối và hợp lý. Nên bón nhiều phân hữu cơ hoại mục kết hợp với nấm đối kháng *Trichoderma* nhằm giúp cây sinh trưởng mạnh, chống chịu tốt với bệnh.
  - Nên ngắt bỏ đài hoa (rút râu) sau khi hoa nở khoảng 3-4 ngày đối với mùa nắng và 2-3 ngày đối với mùa mưa. Sau đó phun một số loại thuốc trừ nấm để nhằm ngăn chặn mầm bệnh xâm nhiễm thông qua vết thương sau khi rút râu.
- Có thể phun xen kẽ theo định kỳ 5-7 ngày/lần bằng thuốc sinh học Chitosan hoặc các loại thuốc trừ nấm gốc

Kasugamycin, Streptomycin sulfate , Oxolinic acid (Starner,...). Lưu ý, giai đoạn nụ hoa 14-20 ngày sau trổ và 7-10 ngày sau rút râu là hai giai đoạn mẫn cảm nhất đối bệnh thối nhũn và nên có biện pháp quản lý ngâu phù hợp (bắt bằng tay, bả độc,...)

# Phòng bệnh đốm nâu trên cây thanh long

GMT - October 5, 2015, 4:28 pm

Để phòng chống **bệnh đốm nâu** hại thanh long hiệu quả phải áp dụng các biện pháp quản lý dịch hại tổng hợp (IPM)

## 1 - Mục Tiêu

Nhằm đưa ra các biện pháp kỹ thuật tạm thời phòng trừ bệnh đốm nâu hại thanh long, giảm tổn thất, góp phần bảo vệ và phát triển sản xuất cây thanh long theo hướng sản xuất an toàn, bền vững.

## 2 - Nguyên nhân, cơ chế gây bệnh

Bệnh đốm nâu được ghi nhận đã, đang xuất hiện ở một số nước như Trung Quốc, Malaysia, Đài Loan. Ở Việt Nam, một số vườn thanh long tại các địa phương thuộc tỉnh Bình Thuận và Long An đã xuất hiện loại bệnh này, tuy mới xuất hiện nhưng bệnh có tốc độ lây lan nhanh và gây hại trên diện rộng. Bệnh đốm nâu hại thanh long do nấm *Neoscytalidium dimidiatum* (Penz) Crous & Slipper gây ra. Nấm thuộc Bộ Botryosphaerales; Họ Botryosphaeriaceae. Bào tử nấm gây bệnh nảy mầm trên bề mặt tiếp xúc rồi xâm nhập vào trong mô gây hoại tử, bệnh gây hại cả trên thân cành và quả thanh long.

### **3 - Triệu chứng bệnh**

- Trên thân cành: khi mới xuất hiện, triệu chứng ban đầu là các vết lõm màu trắng (nên một số nông dân còn gọi là bệnh đốm trắng,...), sau đó vết bệnh nổi lên thành những đốm tròn màu nâu như mắt cua. Trong điều kiện thuận lợi bệnh phát triển mạnh, các vết bệnh liên kết với nhau làm cho cành thanh long bị sần sùi, gây thối khô từng mảng.
- Trên quả: tương tự như trên thân cành, những đốm làm cho vỏ quả trở nên sần sùi thối khô từng mảng. Bệnh nặng có thể gây nám (rám) cả quả làm giảm giá trị thương phẩm nghiêm trọng.

### **4 - Phương thức lây lan**

Bệnh phát sinh phát triển và lây lan nhanh trong điều kiện thời tiết ẩm ướt, ẩm độ không khí cao, nhất là vào mùa mưa từ tháng 5 đến tháng 11. Bệnh phát sinh gây hại nặng hơn trên những vườn thanh long bón nhiều phân đạm, sử dụng nhiều chất kích thích sinh trưởng. Bệnh đốm nâu cây thanh long lây lan chủ yếu qua các con đường:

- Qua hom giống, tàn dư cây bệnh và các sản phẩm của thanh long.
- Bào tử nấm phát tán, lây lan nhờ gió, dòng nước chảy và qua một số sinh vật (một số loài ốc sên, côn trùng).

### **5 - Biện pháp phòng chống**



Trước hết về biện pháp canh tác là vệ sinh sạch cỏ dại, tiến hành tỉa cành cho vườn thông thoáng, sạch sẽ, không để vườn quá rậm rạp. Thường xuyên kiểm tra vườn, nhất là những vườn cận kề vườn bệnh và vườn um tùm, xanh tốt hoặc vào thời điểm ẩm độ không khí cao. Không tưới nước vào chiều tối vì sẽ tạo điều kiện ẩm độ cho bào tử nấm gây bệnh nảy mầm gây hại, không tưới phun trên tán cây. Loại bỏ những cành, quả bị bệnh, thu gom chôn lấp, rắc vôi bột tiêu hủy. Thực hiện các biện pháp quản lý dịch hại tổng hợp (IPM), như bón phân cân đối tránh bón thừa phân đạm và sử dụng nhiều lần chất kích thích sinh trưởng khi cây bị bệnh. Tăng cường bón lân, kali và phân hữu cơ hoai mục cũng như bổ sung thêm phân có hàm lượng canxi, magiê, silic để tăng sức đề kháng cho cây.

Về biện pháp hóa học phòng trừ: Rắc vôi bột khử trùng trên mặt đất vườn với liều lượng 1 – 2 tấn/ha. Khi phát hiện bệnh đốm nâu chớm xuất hiện có thể sử dụng thuốc bảo vệ thực vật (BVTV) để phòng trừ bệnh. Hiện nay trong danh mục thuốc BVTV được phép sử dụng ở Việt Nam chưa có thuốc đăng ký phòng trừ bệnh đốm nâu hại thanh long, vì vậy tạm thời sử dụng các loại thuốc gốc đồng (Cuprous Oxide, Copper Hydroxide, Copper Sulfate) hoặc gốc Mancozeb để phun phòng trừ bệnh. Lưu ý sử dụng thuốc phải theo nguyên tắc 4 đúng và đảm bảo thời gian cách ly theo khuyến cáo trên bao bì.



## Công dụng của phân vi sinh vật trị nấm trên cây thanh long

GMT - October 7, 2015, 5:51 pm

**Phân vi sinh vật** giúp thân cây xanh, cứng, chắc, hấp thụ dinh dưỡng tốt, tăng khả năng chống chịu với các tác nhân gây hại từ bên ngoài như nấm, sâu ... gây thối rữa trên cây Thanh Long.



**Liều dùng :** 1 lít dung dịch pha với 30 đến 50 lít nước

**Cách sử dụng :**

Phun dung dịch khi trời nắng (cây khô) và phun ướt đẫm cả cây

Bình xịt, cần xịt phải rửa sạch sẽ, khô ráo

Không pha chung với bất kì các loại thuốc khác

Lắc đều trước khi sử dụng

Pha với nước sạch ( Nước mưa hoặc nước máy đã được lưu trữ trên 3 ngày để không còn tồn dư Clo)

Phun dung dịch phải cách các loại thuốc khác trước hoặc sau 4 ngày.

### **Phun 3 đợt**

Chia bình ra làm 3 phần .Mỗi phần pha với 15 lít nước

**Đợt 1** tưới khi trời nắng

**Đợt 2** cách **đợt 1** 48 giờ ( 2 ngày )

**Đợt 3** cách **đợt 2** từ 5 - 7 ngày để đạt kết quả cao nhất

Bảo quản : để nơi thoáng mát, tránh trực tiếp ánh nắng mặt trời



## **Nghiên cứu và đổi mới cây thanh long**

GMT - September 29, 2015, 3:48 pm

Nghiên cứu và đổi mới **cây thanh long** là đề ra các giải pháp khoa học và công nghệ phát triển cây thanh long ở các tỉnh phía Bắc. Tuyển dụng cây giống tốt và kỹ thuật canh tác thích hợp nhất để cây thanh long có năng suất cao nhất và đạt chất lượng để xuất khẩu.

Đề tài: **Nghiên cứu các giải pháp khoa học và công nghệ phát triển Thanh long ở các tỉnh phía Bắc.**

KC.06.17/11-15

**1. Chủ nhiệm đề tài: TS. Nguyễn Quốc Hùng**

**2. Cơ quan chủ trì theo hồ sơ: Viện Nghiên cứu Rau Quả**

**3. Cơ quan chủ trì hiện tại: Viện Nghiên cứu Rau Quả**

**4. Cơ quan phối hợp thực hiện:**

**5. Mục tiêu thực hiện:**

- Mục tiêu tổng quát:
  - Tuyển chọn được giống và xây dựng được quy trình kỹ thuật canh tác thích hợp cho sản xuất thanh long ở các tỉnh phía Bắc, năng suất cao, đạt chất lượng xuất khẩu
- Mục tiêu cụ thể:
  - Thu thập được bộ giống thanh long làm nguồn vật liệu cho công tác chọn tạo giống.
  - Tuyển chọn được 1 – 2 giống thanh long trồng thích hợp ở các tỉnh phía Bắc có năng suất đạt 25 – 30

tấn/ha ở thời kỳ ổn định năng suất và có chất lượng quả đạt tiêu chuẩn xuất khẩu.

- Xây dựng được quy trình kỹ thuật nhân giống và canh tác thanh long đạt năng suất 25 – 30 tấn/ha, có chất lượng quả đạt tiêu chuẩn xuất khẩu.

## 6. Các sản phẩm chính:

### • Sản phẩm dạng I:

- Nguồn vật liệu các giống thanh long: 10 – 15 mẫu giống, các mẫu giống thanh long đang trồng phổ biến và một số mẫu giống thanh long nhập nội với các màu sắc thịt quả khác nhau.
- Giống thanh long: 1 – 2 giống được công nhận cho sản xuất thử ở các tỉnh phía Bắc; Năng suất 25 – 30 tấn/ha khi ổn định năng suất (vụ thu hoạch quả thứ 4, thứ 5); Khối lượng trung bình quả 320 – 350 gam; Ruột màu đỏ hoặc trắng; Độ Brix 15 – 16%; Tỷ lệ phân ăn được 65 – 70%..

### • Sản phẩm dạng II:

- Quy trình kỹ thuật nhân giống thanh long ruột đỏ bằng phương pháp giâm cành ở các tỉnh phía Bắc: Có tỷ lệ ra rễ đạt 85 – 90 %, chất lượng rễ của cành giâm tốt, đảm bảo tỷ lệ sống khi trồng đạt 95 – 97%; Thời gian từ khi giâm đến đạt tiêu chuẩn xuất vườn ngắn tương tự thời gian nhân giống của giống thanh long ruột đỏ ở các tỉnh phía Nam; Cây giống đạt chất lượng tốt tương tự chất lượng cây giống thanh

long ruột đỏ được nhân giống bằng phương pháp giâm cành ở các tỉnh phía Nam.

- Quy trình kỹ thuật trồng và chăm sóc các giống thanh long ruột đỏ trồng trong điều kiện sinh thái các tỉnh phía Bắc: Quy trình kỹ thuật trồng và chăm sóc các giống thanh long ruột đỏ trồng trong điều kiện sinh thái các tỉnh phía Bắc đảm bảo cho năng suất đạt 25 – 30 tấn/ha, chất lượng quả đạt tiêu chuẩn xuất khẩu và có hiệu quả sản xuất cao.



*Nghiên cứu giống thanh long*

**• Sản phẩm dạng III:**



- Bài báo: 1-2 bài báo.
- Đào tạo: 01 Thạc sỹ.

## **Thanh long ruột tím hồng**

GMT - September 29, 2015, 4:08 pm

**Thanh long ruột tím hồng** là giống mới được lai cổ điển từ thanh long ruột đỏ Long Định và thanh long ruột trắng Chợ Gạo, có tính năng vượt trội như ra hoa khá mạnh và gần như quanh năm, có khả năng thụ phấn tự nhiên để tạo quả.

Màu sắc đẹp, ruột tím hồng, chất lượng tốt và năng suất cao... là đặc điểm của giống thanh long mới, chuẩn bị cho trồng sản xuất thử từ năm 2012.

Thanh long ruột tím hồng có vị ngọt thanh không nơi nào bằng, là một trong những loại trái cây có thành phần dinh dưỡng phù hợp nhất trong việc giữ gìn vẻ đẹp làn da, vóc dáng, sắc đẹp của người phụ nữ.



### *Thanh Long ruột tím*

Thanh long ruột tím hồng là một sản phẩm mới, lạ, ngon, bổ dưỡng. Đặc điểm của loại Thanh Long này là nhìn quả không to nhưng lại nặng cân, ruột đỏ tươi, cơm giòn, thơm, đặc biệt rất ngọt, nhiều vitamin và khoáng chất. Tuy giá của loại quả này cao so với Thanh Long ruột trắng nhưng nó lại có vị đặc biệt thơm ngon, và trở thành món ăn cao cấp vừa ngon vừa lạ

đối với người tiêu dùng trong và ngoài nước.



## **Thanh long ruột đỏ**

GMT - October 4, 2015, 4:13 pm

**Thanh long** ruột đỏ là loại cây ăn trái mang lại giá trị kinh tế cao. Để giúp bà con thu được năng suất cao khi trồng loại cây này, bài viết dưới đây sẽ giới thiệu cho bà con kỹ thuật trồng và chăm sóc cây Thanh Long ruột đỏ hiệu quả.

**Thanh long ruột đỏ** thích nghi với nơi có nhiều ánh sáng, dưới ánh sáng cao, độ đường tăng, nhiệt độ thích hợp từ 15oC- 35oC, nếu dưới nhiệt độ đó cây sẽ phát triển chậm hoặc không sinh trưởng được. Do đó khi trồng cây tận dụng hướng nam và đông nam, nơi có đất đai bằng phẳng và ánh sáng nhiều. Là cây có tính chống hạn thích hợp với các loại đất ở trên núi đá hay bờ rào ở nông thôn và vùng ven biển, đất có tỷ lệ hạt dính 20%, hạt cát 40%, hạt đất 40% sẽ giúp cho cây thanh long hấp thụ dinh dưỡng, hàng tháng lượng mưa từ 50 – 100mm thì cây sẽ sinh trưởng phát triển tốt.



Thanh Long ruột đỏ không còn quá lạ lẫm với người trồng cũng như người thưởng thức. Thanh Long ruột đỏ ngọt thơm như thanh long nhưng cũng mang mùi vị đặc trưng chỉ riêng loại trái cây này mới có.

Thanh Long ruột đỏ là loại cây ưa ánh sáng. Cây thích hợp sống trong môi trường không quá ẩm. Vì vậy, đất trồng thanh long nên thông thoáng và không bị ngập nước về mùa mưa lũ.

Bạn đọc có thể xem cách chăm sóc cây thanh long ruột đỏ tại đây : Nhấn **vào đây**

## **Giống thanh long ruột đỏ**

GMT - September 27, 2015, 3:59 pm

**Thanh long ruột đỏ** còn có tên gọi là thanh long Nữ Hoàng (tên khoa học là *Hylocereus*) thuộc dòng H14 có xuất xứ từ Colombia.

**Thanh long ruột đỏ** thích nghi với nơi có nhiều ánh sáng, dưới ánh sáng cao, độ đường tăng, nhiệt độ thích hợp từ 15 – 35°C. Nếu dưới nhiệt độ đó, cây sẽ phát triển chậm hoặc không sinh trưởng được. Do đó, khi trồng cần tận dụng hướng Nam và Đông Nam, nơi có đất đai bằng phẳng và ánh sáng nhiều. Là cây có tính chống hạn thích hợp với các loại đất ở trên núi đá hay bờ rào ở nông thôn và vùng ven biển, đất có tỷ lệ hạt dính 20%, hạt cát 40%, hạt đất 40% sẽ giúp cho cây hấp thụ dinh dưỡng, hàng tháng lượng mưa từ 50 – 100 mm cây sẽ sinh trưởng phát triển tốt.



Giống ruột đỏ có chứa Lycopene, là một chất chống ôxy hoá thiên nhiên, có thể chống ung thư, bệnh tim và làm giảm huyết áp. Đây là loại trái cây rất đẹp mắt và có lợi cho sức khoẻ.

Thanh long ruột đỏ có đặc tính hoàn toàn khác so với loại thanh long trắng thông thường ngoài thị trường hiện nay. Bên ngoài thanh long đỏ có vỏ cứng, màu đỏ đậm tươi sáng; bên trong ngoài màu đỏ thẫm như son, lạ mắt thì thành phần dinh dưỡng gấp đôi thanh long trắng. Với các chỉ số Vitamin C12 – 6, Protid 1,30 – 1,08, Vitamin A, Glucid, Lipit thì thanh long ruột đỏ mang lại giá trị dinh dưỡng rất cao.



Thanh long ruột đỏ là một sản phẩm mới, lạ, ngon, bổ dưỡng và là sản phẩm “made in Vietnam”. Hiện nay Hoa kỳ đã cấp code xuất khẩu cho sản phẩm và với kỹ thuật sản xuất tiên tiến thanh long ruột đỏ là sản phẩm tuân thủ nghiêm ngặt về VSATTP, dư lượng thuốc bảo vệ thực vật cũng như một số yêu cầu khác... đã được các đối tác xuất khẩu Mỹ, Nhật, Châu Âu tin dùng. Đặc điểm của loại Thanh Long này là nhìn quả rất nhỏ nhưng lại nặng cân (~1kg/1quả), ruột đỏ tươi, cơm giòn, thơm, đặc biệt rất ngọt, nhiều vitamin và khoáng chất. Tuy giá của loại quả này hơi cao so với **Thanh long ruột trắng** nhưng nó lại có vị đặc biệt thơm ngon, và trở thành món ăn cao cấp vừa ngon vừa lạ đối với người tiêu dùng trong và ngoài nước.

Theo một tài liệu khoa học (tạp chí khoa học) được công bố gần đây thì hoạt chất Lycopene có tác dụng chống ung thư , chống lão hóa.....có nhiều trong các trái cây có màu đỏ như Gấc, Carot... và đặc biệt là Thanh long ruột đỏ. Ngoài ra, theo ông Phùng Nhật Phong, chủ cơ sở sản xuất chế biến phẩm thử nghiệm đồng thời là nông dân đầu tiên trồng thí điểm thanh long ruột đỏ ở Tây Ninh cho biết: “Khi ăn, trái để lại màu đỏ hồng trên môi tự nhiên rất đẹp.

Trái có hàm lượng màu tự nhiên rất cao, có thể chế biến màu thực phẩm, sản xuất mỹ phẩm như son, phấn dùng trang điểm, làm thuốc trị ung thư, làm rượu bổ tốt cho sức khỏe người già và phụ nữ (Viện Paster công nhận). Ngoài cách dùng thông thường ta có thể ép nước thanh long uống rất

mát. Trong quá trình ép các hạt vỡ ra, cung cấp thêm chất xơ tốt cho quá trình tiêu hóa, giúp nhuận trường.

## Thông tin về cây Thanh Long

GMT - September 18, 2015, 10:03 am

### Cây Thanh Long là gì?

**Cây thanh long** một loài cây được trồng chủ yếu để lấy quả và cũng là tên của một vài chi của họ xương rồng. Thanh Long là loài thực vật bản địa tại Mexico, các nước Trung Mỹ và Nam Mỹ. Hiện nay, loài cây này cũng được trồng ở các nước trong khu vực Đông Nam Á như Việt Nam, Malaysia, Thái Lan, Philippines, Indonesia (đặc biệt là ở miền tây đảo Java); miền nam Trung Quốc, Đài Loan và một số khu vực khác.

Tại Việt Nam gọi là Thanh Long, tên tiếng Anh là Pitahaya hay còn gọi là Dragon fruit. Tại Việt Nam, Thanh Long được trồng tương đối tập trung trên quy mô thương mại với diện tích khoảng 2000 ha trong đó Bình Thuận chiếm 1.000 ha. Cây thanh long chịu hạn giỏi nên được trồng ở những vùng nóng. Đặc biệt cây Thanh Long có hiện tượng rụng nụ, cây này có vòng chín 3 lần. Từ xanh sang đỏ, từ đỏ sang xanh, từ xanh sang đỏ sậm đến lần chín thứ 3 là lần chín cuối cùng và là lần ngon nhất của trái. Làm vậy thì hơi mất công

sức cho nên nhà vườn chỉ để chín lần 2 là bán ra thị trường.



Quả của nó 3 dạng, tất cả đều có vỏ giống như da và có một chút lá, đó là: ruột trắng với vỏ hồng hay đỏ, ruột đỏ với vỏ hồng hay đỏ và ruột trắng với vỏ vàng.

Về **Thanh long ruột trắng**, loại này được trồng phổ biến ở các tỉnh nam Trung Bộ và Nam Bộ nhưng thương hiệu nổi tiếng nhất là ở Bình Thuận. Loại này sinh trưởng và phát triển tốt ở những nơi có cường độ ánh sáng cao và toàn phần. Được trồng trên nhiều loại đất khác nhau.

Về **Thanh long ruột đỏ**, loại này hiện nay được trồng ở một vài nơi ở Bình Thuận, có yêu cầu về sinh trưởng và dinh dưỡng cao, vì vậy nên loại này rất khó trồng.

Các hạt giống như hạt vừng đen nằm lẫn lộn trong ruột. Lớp cùi thịt trong ruột thường được ăn dưới dạng quả tươi, có mùi vị thơm dịu, ngọt vừa phải và ít cung cấp calo. Quả có thể chế biến thành nước quả hay rượu vang, hoa có thể ăn hay ngâm vào nước giống như chè. Mặc dù các hạt bé tí xíu của chúng được ăn với thịt của ruột quả nhưng chúng không bị tiêu hoá.

Hoa của Thanh Long chỉ nở vào ban đêm ( khoảng 7h tối theo giờ Việt Nam) hoa màu trắng có mùi thơm tỏa ra, bông hoa nở tròn lớn cho nên còn được gọi là “hoa trắng” hay “nữ hoàng của đêm”, bên trong nhụy chứa nhiều bột mịn có hương thơm. Vì vậy ngoài việc nuôi trồng ăn trái, thanh long cũng được trồng làm cây cảnh.

Thanh long cần bám vào cây trụ, do đó phải chuẩn bị cây trụ trước khi đặt hom giống. Có thể dùng trụ bằng gỗ hay xi măng cốt thép. Tuy nhiên nếu dùng trụ xi măng cần chú ý vào mùa nắng trụ hấp thụ nhiệt rất mạnh, dễ làm đứt các rễ khí sinh của thanh long, nên dùng rơm rạ, lá chuối hay bao tải bao một lớp mỏng xung quanh trụ để giảm bớt hấp thụ nhiệt và tưới lên trụ vào sáng sớm hay chiều tối. Trồng trụ thẳng, trên đầu trụ đóng thêm giá đỡ hình chữ (+) hoặc đóng nẹp hai bên mép trụ giúp thanh long có chỗ bám trên đầu trụ, cành thanh long sẽ rủ xuống.

Những cây thanh long thẳng hàng ngay lối với những nhánh cây vươn lên như đầu của chàng Gulit khổng lồ. **Trái thanh long** trông như một búp hoa vươn lên với những tay màu

xanh đầy xuất sống. Thanh long Bình Thuận rất ngọt và tươi. Và giá của thanh long tại Bình Thuận rất rẻ, chỉ vài ngàn đồng một ký. Đó là chưa kể bạn có thể thăm quan vườn thanh long và xin một nhánh về trồng tại nhà. Nó sẽ mọc rất nhanh và khoẻ mạnh. Bạn có thể biết là thanh long hiện nay ở Bình Thuận đang được xuất khẩu và bán tại nhiều thị trường trên thế giới như: Đài Loan, Singapore, HongKong, Nhật Bản.... và các nước Châu Âu.

Quả của nó 3 dạng, tất cả đều có vỏ giống như da và có một chút lá, đó là: ruột trắng với vỏ hồng hay đỏ, ruột đỏ với vỏ hồng hay đỏ và ruột trắng với vỏ vàng.

Về **Thanh long ruột trắng**, loại này được trồng phổ biến ở các tỉnh nam Trung Bộ và Nam Bộ nhưng thương hiệu nổi tiếng nhất là ở Bình Thuận. Loại này sinh trưởng và phát triển tốt ở những nơi có cường độ ánh sáng cao và toàn phần. Được trồng trên nhiều loại đất khác nhau.

Về Thanh long ruột đỏ, loại này hiện nay được trồng ở một vài nơi ở Bình Thuận, có yêu cầu về sinh trưởng và dinh dưỡng cao, vì vậy nên loại này rất khó trồng.

Các hạt giống như hạt vừng đen nằm lẫn lộn trong ruột. Lớp cùi thịt trong ruột thường được ăn dưới dạng quả tươi, có mùi vị thơm dịu, ngọt vừa phải và ít cung cấp calo. Quả có thể chế biến thành nước quả hay rượu vang, hoa có thể ăn hay ngâm vào nước giống như chè. Mặc dù các hạt bé tí xíu của chúng được ăn với thịt của ruột quả nhưng chúng không bị tiêu hoá.

Hoa của Thanh Long chỉ nở vào ban đêm ( khoảng 7h tối

theo giờ Việt Nam) hoa màu trắng có mùi thơm tỏa ra, bông hoa nở tròn lớn cho nên còn được gọi là “hoa trắng” hay “nữ hoàng của đêm”, bên trong nhụy chứa nhiều bột mịn có hương thơm. Vì vậy ngoài việc nuôi trồng ăn trái, thanh long cũng được trồng làm cây cảnh.

Thanh long cần bám vào cây trụ, do đó phải chuẩn bị cây trụ trước khi đặt hom giống. Có thể dùng trụ bằng gỗ hay xi măng cốt thép. Tuy nhiên nếu dùng trụ xi măng cần chú ý vào mùa nắng trụ hấp thụ nhiệt rất mạnh, dễ làm đứt các rễ khí sinh của thanh long, nên dùng rơm rạ, lá chuối hay bao tải bao một lớp mỏng xung quanh trụ để giảm bớt hấp thụ nhiệt và tưới lên trụ vào sáng sớm hay chiều tối. Trồng trụ thẳng, trên đầu trụ đóng thêm giá đỡ hình chữ (+) hoặc đóng nẹp hai bên mép trụ giúp thanh long có chỗ bám trên đầu trụ, cành thanh long sẽ rủ xuống.

Những cây thanh long thẳng hàng ngay lối với những nhánh cây vươn lên như đầu của chàng Gulit khổng lồ. Trái thanh long trông như một búp hoa vươn lên với những tay màu xanh đầy xuất sống. Thanh long Bình Thuận rất ngọt và tươi. Và giá của thanh long tại Bình Thuận rất rẻ, chỉ vài ngàn đồng một ký. Đó là chưa kể bạn có thể thăm quan vườn thanh long và xin một nhánh về trồng tại nhà. Nó sẽ mọc rất nhanh và khoẻ mạnh. Bạn có thể biết là thanh long hiện nay ở Bình Thuận đang được xuất khẩu và bán tại nhiều thị trường trên thế giới như: Đài Loan, Singapore, HongKong, Nhật Bản.... và các nước Châu Âu.

## **Bảo vệ cây thanh long**

GMT - September 28, 2015, 4:47 pm

Nhìn chung thanh long tương đối ít bị sâu bệnh phá hoại như nhiều cây ăn quả khác. Chúng tôi sẽ nêu ra một số tác nhân gây ra bệnh ở cây thanh long sau đây.

### **1. Côn trùng**

Kiến: cắn, đục khoét làm hư hom giống và các cành thanh long non, cắn mất tai lá trên trái, gây tổn thương vỏ trái, đây là loại côn trùng dễ phòng trừ.

Để phòng trị dùng Basudin (Diazinon) 10H, Padan 4G, 10G trộn đều với cát 2/1000 rải đều quanh gốc hoặc những nơi làm tổ. Khi tấn công vào các ổ kiến thì dùng Bi 58, Diazinon,...

Bọ xít: hại thanh long từ khi có nụ hoa đến khi trái hình thành, chúng chích hút nhựa, để lại những vết chích rất nhỏ nhưng đến khi quả chín nơi các vết chích sẽ xuất hiện một chấm đen, mất giá trị xuất khẩu. Việc phòng trừ dùng Trebon, Applaud Mipc, Bassa... nồng độ 0,2%. Phun lên khu vườn có bọ xít xuất hiện.

Ruồi vàng hay ruồi trái cây (*Dacus dorsalis*): là đối tượng nguy hiểm đang được báo động hiện nay. Trưởng thành chích và đẻ trứng vào quả gây thoái hóa phần thịt quả và phần nhựa chảy ra ngoài vỏ làm quả thanh long bị hư, không xuất vườn được. Là đối tượng mới xuất hiện trên thanh long nhưng ruồi trái cây đã phá rất nhiều loại quả ở nước ta vì thế cần chú ý phòng trừ. Cần vệ sinh đồng ruộng như thu dọn và



hủy các quả rụng, rải thuốc diệt nhộng dưới đất, đặt bả có chứa chất dẫn dụ trích từ cây é tía trộn với thuốc trừ sâu để diệt ruồi. Hiện nay, các thuốc như Ruvacon 90L và Vizubon D đã có chứa sẵn chất dẫn dụ là Metyl eugenol 75% nên tiện cho nhà vườn hơn.

## 2. Bệnh

**Bệnh thối đầu cành:** ngọn cành thanh long chuyển màu vàng, rồi mềm, sau đó thối. Cây tăng trưởng chậm, số cành giảm hẳn. Bệnh hay xảy ra vào cuối mùa nắng. Bệnh xảy ra không những trên đất phèn (đất thấp) mà còn cả trên đất cao nữa. Nguyên nhân chính là do nấm *Alternaria* sp. gây ra. Trị bằng cách phun Rovral 2 lần liên tiếp cách nhau 1 tuần.

**Bệnh đốm nâu trên cành:** thân cành thanh long có những đốm tròn như mắt của màu nâu. Vết bệnh nằm rải rác hoặc tập trung, thường kéo dài thành từng vệt dọc theo thân cành. Có nhiều vết acervulus tròn đen nằm rải rác. Tác nhân là nấm *Gloeosporium agaves*. Thuộc họ Nectrioidaceae, Bộ Melanconiales, Lớp Deuteromycetes.

**Bệnh nám cành:** trên thân cành có một lớp màng mỏng màu xám tro, nhám. Tác nhân là nấm *Macssonina agaves* Syd và *Sphaceloma* sp. Họ Nectrioidaceae, Bộ Melanconiales, Lớp Deuteromycetes. Biện pháp phòng trị chung cho các bệnh thanh long là vệ sinh đồng ruộng, chống úng và chống hạn cho cây. Khi tới mức độ phải trị thì dùng thuốc Rovral, hoặc Anvil 5sc (30 – 100 g a.i./ha) phối hợp với Topas (10 – 50 g a.i./ha). Ngoài sâu bệnh kể trên thanh long còn bị dơi, chim, chuột phá hoại quả nữa.

### **3. Các hiện tượng sinh lý:**

Hiện tượng rụng nụ: xuất hiện khi số nụ trên cành nhiều. Sau khi nụ xuất hiện 5 – 7 ngày thì nụ không phát triển nữa, vàng rồi rụng. Tỷ lệ rụng từ 10% đến 20%. Cây tự quân bình sinh lý để nuôi quả còn lại trên cây. Để hạn chế sự rụng quả sinh lý cần bón phân tưới nước đầy đủ và quân bình.

Hiện tượng nứt vỏ trái: do thời tiết, trời hạn ở giai đoạn vỏ quả phát triển, sau đó mưa nhiều hoặc tưới nhiều vào lúc ruột quả phát triển nên quả nứt. Mặt khác, do nhà vườn treo quả lâu đợi dịp có giá mới bán. Để hạn chế nên kiểm soát độ ẩm đất, không để vườn khô hạn trong thời kỳ cây nuôi quả.

## **Đất trồng cây thanh long**

GMT - September 28, 2015, 4:35 pm

**Thanh long** trồng được trên nhiều loại đất từ đất khô cằn, đất cát, đất xám bạc màu, đất phèn đến đất phù sa, đất đỏ bazan, đất thịt, thịt pha sét. Tuy nhiên, để trồng thanh long đạt hiệu quả cao đất phải tơi xốp, thông thoáng, thoát nước tốt, đất phèn nhẹ hoặc đất phù sa phủ trên nền phèn có pH từ 5,5 – 6,5, hàm lượng hữu cơ cao, không bị nhiễm mặn.

Thông thường, trước khi trồng thanh long, khâu chuẩn bị đất cằn phải được chú trọng. Cách chuẩn bị đất sẽ khác nhau, tùy theo địa điểm bạn canh tác là vùng đất cao hay thấp.

**Đất cao:** Hầu hết các chân đất đều được khai thác trồng thanh long như đất rừng, đất thổ cư, các khu vườn tạp. Phần lớn là đất xám bạc màu, nhiều cát. Có nơi khai thác tới sát chân núi. Công việc chuẩn bị đất tương đối đơn giản: Đào hố kích thước 50 x 50 x 50 cm, trồng trụ lấp đất còn khoảng 20–30 cm rồi bón lót phân chuồng 15–20 kg/trụ rồi phủ lớp đất mặt lên sau đó đặt hom.

**Đất thấp:** Trên các liếp đất phèn trồng dưa và mía trước đây tu bỏ lại liếp, chiều cao mặt liếp so với mặt nước trong mương độ 40 cm, để đề phòng trong mùa mưa nước có thể dâng cao ngang mặt liếp nhất là ở những nơi thấp thì cần phải làm thêm mực trước khi xuống giống. Hễ bị ngập nước một vài tuần nhánh thanh long sẽ vàng, khi nước rút phải bón phân để cây phục hồi lại nhưng như vậy năng suất sẽ không cao. Do đó, bạn Phải luống, độ cao phải cao hơn mực

nước cao nhất trong năm từ 20–30 cm. Sau đó đào hố trồng trụ và bón lót.

Lưu ý, đất cần phải được cày bừa kỹ trong mùa nắng, phơi đất, trừ cỏ dại. Cày bừa, làm cỏ không kỹ sau này chi phí trừ cỏ sẽ rất cao, cỏ nguy hiểm trên đất phèn là: cỏ tranh, cỏ ống, cỏ sâu rọm,...



## **Bệnh thối gốc trên cây thanh long**

GMT - September 27, 2015, 5:27 pm

Bệnh thối gốc trên **cây thanh long** là do một số tác nhân gây bệnh do vi khuẩn và nấm gây bệnh thối gốc trên cây thanh long, làm giảm bớt giá trị thẩm mỹ của cây và đe dọa sự sống còn của toàn bộ cây.

### **Triệu chứng của bệnh :**

Bệnh thường tấn công phần thân mẹ (dây chính) sát mặt đất, vết bệnh lúc đầu xuất hiện có màu nâu đen, sũng nước sau đó gây thối lan rộng về phía trên đầu trụ. Tùy trường hợp bệnh nhẹ hay nặng sẽ làm cho cành (bẹ) phía trên bị héo vàng, tóp khô hoặc bị thối.

### **Ảnh hưởng :**

Các cuống dài của thanh hay bị đổi mặt với bệnh thối gốc. Nếu gốc thân bị nhiễm bệnh, toàn bộ gốc và tất cả các lá, hoa và trái cây gắn liền với nó có thể chết. Cây bị nhiễm bệnh có nguy cơ bị thiệt hại về môi trường, như hạn hán hay nhiệt độ quá cao, và có nhiều khả năng bị tấn công bởi các loại nấm gây bệnh khác hoặc vi khuẩn. Đổi màu vàng và nâu khó coi kết quả từ bệnh thối gốc ảnh hưởng đến thẩm mỹ của cây thanh long.

## Biện pháp quản lý :

Thường xuyên thăm vườn nhằm phát hiện sớm bệnh để có biện pháp quản lý thích hợp.

Rãi vôi xung quanh trụ thanh long 1-2 lần/ năm (1-2 kg/trụ). Trong điều kiện mùa mưa, tránh tủ cỏ, rơm rạ quá gần gốc, đồng thời tạo điều kiện thoát nước tốt cho vườn thanh long. Bón nhiều phân hữu cơ hoai mục kết hợp với chế phẩm nấm đối kháng *Trichoderma*.

Cạo bỏ phần phần vết thương và quét một số loại thuốc trừ nấm bệnh như: Mancozeb + Metalaxyl (Ridomil gold,...), Fosetyl –aluminium (Aliette,...),...kết hợp song song với việc tỉa bỏ bớt cành, trái trên những cành bị héo vàng do bệnh gây ra. Tiếp theo, có thể sử dụng nilon, nhựa mềm,...quấn xung quanh gốc (làm như bầu cây giống) và cho phân hữu cơ/ xơ dừa hoai mục vào nhằm tạo điều kiện thuận lợi cho rễ mới sẽ hình thành, mọc ra và đâm xuống đất giúp dây mẹ hồi phục nhanh chóng.



## Giới thiệu về cây thanh long Việt Nam

GMT - September 18, 2015, 4:40 pm

**Thanh long** là một loại cây được trồng phổ biến ở các nước có khí hậu nhiệt đới nóng ẩm. Ở Việt Nam, loại cây này được trồng nhiều ở các tỉnh phía Nam, hiện nay ở một số tỉnh miền Bắc cũng đã trồng phổ biến. Chủ yếu để lấy quả để phục vụ nhu cầu tiêu dùng của người dân và xuất khẩu.



**Thanh long** còn được gọi là cây mắt rồng, cây lòng chảo... là loại cây thân leo trườn dài tới 10m, bám vào giá thể nhờ những rễ phụ. Thân màu lục, có 3 cạnh dẹp khía tai bèo, thường hóa sừng ở các mép, gai không nhiều lắm, rất ngắn.



Tên khoa học của cây thanh long là *Hylocereus undatus* (Haw) Britt & Rose, thuộc họ xương rồng (Cataceae), có nguồn gốc ở các nước Trung và Nam Mỹ, được nhập vào các nước Đông Nam Á để làm cảnh, làm thực phẩm và làm thuốc. **Cây thanh long** thường cho quả chính vụ vào mùa hè hoặc thu, tuy nhiên hiện nay người ta có thể trồng thanh long cho quả quanh năm.

Thân cây thanh long có gai giống cây xương rồng, hoa có màu trắng muốt rất đẹp và khá giống với hoa quỳnh nên ngoài trồng để lấy quả, thanh long còn được lựa chọn dùng để làm cảnh trong vườn nhà. Ruột thanh long màu trắng, hạt màu đen giống hạt vừng, hiện nay đã có giống thanh long ruột đỏ với giá thành đắt gấp đôi thanh long ruột trắng và được coi là ngon và bổ mắt hơn. Vỏ trái thanh long khá dày, chiếm 26% trọng lượng trái, giúp cho việc bảo quản được lâu, không bị hư thối.

# Một số đặc điểm cần biết khi gieo trồng Thanh Long

GMT - August 3, 2015, 4:50 am

## 1. Đặc điểm thực vật:

- Thanh Long Là cây có nguồn gốc nhiệt đới,
- Chịu hạn giỏi, nên được trồng ở những vùng nóng
- Chịu được nhiệt độ từ 50°C - 55°C.
- Thích hợp khi trồng ở các nơi có cường độ ánh sáng mạnh. Khi trồng thanh long nên chọn các chân đất có tầng canh tác dày 30 - 50 cm và để có năng suất cao nên tưới và giữ ẩm cho cây vào mùa nắng.

## 2. Nhu Cầu Sinh Thái:

### a) Nhiệt độ:

Nhiệt độ thích hợp cho thanh long sinh trưởng và phát triển tốt là 15- 35°C và tối đa 38 - 40°C. Trong điều kiện thời tiết có sương mù nhiều và thời gian kéo dài sẽ gây thiệt hại cho thanh long.

### b) Ánh Sáng:

**Cây thanh long** chịu ảnh hưởng của quang kỳ, ra hoa trong điều kiện ngày dài, cây sinh trưởng và phát triển tốt ở các nơi có ánh sáng đầy đủ, thiếu ánh sáng thân cây ốm yếu, lâu cho quả. Tuy nhiên, nếu cường độ ánh sáng quá cao, nhiệt độ cao sẽ làm giảm khả năng sinh trưởng của thanh

long.

**c) Nước:**

**Thanh long** có tính chống chịu cao với điều kiện môi trường không thuận lợi như chịu hạn giỏi, tuy nhiên khả năng chịu úng của cây không cao. Do vậy, để cây phát triển tốt, cho nhiều quả và quả to cần cung cấp đủ nước, nhất là trong thời kỳ phân hóa mầm hoa, ra hoa và kết quả. Nhu cầu về lượng mưa cho cây là 800 – 2000 mm/năm, nếu vượt quá sẽ dẫn tới hiện tượng rụng hoa và thối quả.

**d) Đất đai:**

Thanh long trồng được trên nhiều loại đất từ đất khô cằn, đất cát, đất xám bạc màu, đất phèn đến đất phù sa, đất đỏ bazan, đất thịt, thịt pha sét. Tuy nhiên, để trồng thanh long đạt hiệu quả cao đất phải tơi xốp, thông thoáng, thoát nước tốt, đất phèn nhẹ hoặc đất phù sa phủ trên nền phèn có pH từ 5,5 - 6,5, hàm lượng hữu cơ cao, không bị nhiễm mặn.

# **Thu hoạch, sơ chế và năng suất cây Thanh Long**

GMT - July 29, 2015, 3:06 am

**1. Thu hoạch:** sau khi trái chuyển màu từ xanh qua đỏ được độ 3 ngày thì dùng liềm hay dao cắt. Khi cắt đi dọc theo hàng, lựa quả đúng tiêu chuẩn cắt rồi xếp vào một cái gùi. Khi đầy gùi thì chuyển ra đầu hàng người khác cho vào cần xé xếp theo từng lớp có lót giấy, rơm hoặc lá chuối, sau đó vận chuyển đến nơi thu mua.

Tiêu chuẩn trái xuất khẩu: Trái có trọng lượng lớn, chuyển màu đỏ được 2 - 3 ngày, ngoại hình đẹp, vỏ không bị trầy sướt, các tai lá trên quả còn xanh tươi, không có vết chích của côn trùng, không có vết bệnh và không có bất cứ tồn dư thuốc hóa học nào trên ngưỡng cho phép để bảo đảm sức khỏe cho người tiêu dùng.

Trái tiêu thụ trong nước:

Thường được thu hái trễ hơn nên quả nặng, to hơn, và ngọt hơn thích hợp với thị hiếu người tiêu dùng trong nước. Việc thu hoạch tiến hành giống như khi thu xuất khẩu nhưng không cần xử lý đóng thùng, chỉ cho vào cần xé, may miệng lại rồi chở đến nơi tiêu thụ.

## **2. Sơ chế xuất khẩu**

- Phân loại quả theo trọng lượng, có thể sử dụng thang phân loại do Phân Viện Công nghệ Sau Thu Hoạch dự thảo theo đó quả thanh long được phân làm 4 loại: loại 1 trên 500 g, loại 2 từ 380 g đến 500 g, loại 3 từ 300 g đến 380 g và loại 4 nhỏ hơn 300 g. Theo cách phân loại này thì các loại quả từ hạng 3 trở lên đều có thể xuất khẩu được.

- Xử lý trừ nấm: quả được xếp ra sàn tối đa là 5 lớp, không nên chất đống, sau đó quả được xử lý bằng cách nhúng quả vào thau đựng nước thuốc trừ nấm (chẳng hạn Topsin M . . .), xếp quả qua một bên, quạt gió cho khô tối thiểu 15 phút, rồi đóng thùng.

- Đóng thùng: thùng carton đựng thanh long có kích thước 46 x 31 x 13 cm, làm bằng giấy carton gồm 3 lớp dày 5 mm, thùng có 10 lỗ thông gió kích thước 2,5 cm x 4 cm, bố trí đối xứng. Bên trong thùng có vách ngăn cho từng quả một. Trọng lượng thùng là 750 g. Quả được bọc bằng bao PE có 10 lỗ thông gió đường kính là 5mm hay tốt hơn nên bọc bằng lưới Polystyren, như vậy sẽ tránh được trầy xước khi chuyên chở. Trọng lượng tịnh (quả) là 5 - 5,2 kg.

- Tồn trữ, chuyên chở: do quả thanh long dễ hư, khi xuất khẩu cần chuyên chở nhanh bằng tàu lạnh.

Khi chuyên chở xa bằng tàu thì các thùng thanh long phải làm lạnh trước ở nhiệt độ 8oC Sau đó cho vào container giữ

ở nhiệt độ 50C, ẩm độ không khí từ 85% đến 90%, có ván lót để bảo đảm thông gió.

Thị trường tiêu thụ hiện nay là Taiwan, Singapore, Hongkong, Nhật Bản,... và vài nước Âu châu mua với số lượng ít. Vườn chăm sóc tốt có khoảng 70 - 80% số trái đạt tiêu chuẩn xuất khẩu, giá xuất khẩu gấp độ 1,5 lần giá nội địa.

### **3. Năng suất**

Sau một năm trồng thì thanh long bắt đầu cho trái bói, các năm thứ 3, 4, 5 là những năm có năng suất cao. Từ năm thứ 6 trở đi năng suất bắt đầu giảm từ từ. Một cách tổng quát trong điều kiện thanh long ra hoa tự nhiên, năm thứ 1 năng suất độ 3 kg quả/trụ, năm thứ 2: 10 - 15 kg/trụ, năm thứ 3: 30 kg/trụ, năm thứ tư 40 - 45 kg/trụ, sau đó giảm từ từ tới năm thứ 12 còn độ 20 - 25 kg/trụ. Việc chăm bón tốt, thời tiết thuận lợi sẽ làm năng suất cao và ổn định nhiều năm.

## Phòng trừ các loại bệnh khi trồng Thanh Long

GMT - July 29, 2015, 2:34 am

**Bệnh thối đầu cành:** ngọn cành thanh long chuyển màu vàng, rồi mềm, sau đó thối. Cây tăng trưởng chậm, số cành giảm hẳn. Bệnh hay xảy ra vào cuối mùa nắng. Bệnh xảy ra không những trên đất phèn (đất thấp) mà còn cả trên đất cao nữa. Nguyên nhân chính là do nấm *Alternaria* sp. gây ra. Trị bằng cách phun Rovral 2 lần liên tiếp cách nhau 1 tuần.

**Bệnh đốm nâu trên cành:** thân cành thanh long có những đốm tròn như mắt của màu nâu. Vết bệnh nằm rải rác hoặc tập trung, thường kéo dài thành từng vệt dọc theo thân cành. Có nhiều vết acervulus tròn đen nằm rải rác. Tác nhân là nấm *Gloeosporium agaves*. Thuộc họ Nectrioidaceae, Bộ Melanconiales, Lớp Deuteromycetes.

**Bệnh nám cành:** trên thân cành có một lớp màng mỏng màu xám tro, nhám. Tác nhân là nấm *Macsonina agaves* Syd và *Sphaceloma* sp. Họ Nectrioidaceae, Bộ Melanconiales, Lớp Deuteromycetes. Biện pháp phòng trị chung cho các bệnh thanh long là vệ sinh đồng ruộng, chống úng và chống hạn cho cây. Khi tới mức độ phải trị thì dùng thuốc Rovral, hoặc Anvil 5sc (30 - 100 g a.i./ha) phối hợp với Topas (10 - 50 g a.i./ha). Ngoài sâu bệnh kể trên thanh long còn bị dơi, chim, chuột phá hoại quả nữa.

## ***Các hiện tượng sinh lý:***

***Hiện tượng rụng nụ:*** xuất hiện khi số nụ trên cành nhiều. Sau khi nụ xuất hiện 5 - 7 ngày thì nụ không phát triển nữa, vàng rồi rụng. Tỷ lệ rụng từ 10% đến 20%. Cây tự quân bình sinh lý để nuôi quả còn lại trên cây. Để hạn chế sự rụng quả sinh lý cần bón phân tưới nước đầy đủ và quân bình.

***Hiện tượng nứt vỏ trái:*** do thời tiết, trời hạn ở giai đoạn vỏ quả phát triển, sau đó mưa nhiều hoặc tưới nhiều vào lúc ruột quả phát triển nên quả nứt. Mặt khác, do nhà vườn treo quả lâu đợi dịp có giá mới bán. Để hạn chế nên kiểm soát độ ẩm đất, không để vườn khô hạn trong thời kỳ cây nuôi quả.

(Nguồn: [hoinongdan.cantho.gov.vn](http://hoinongdan.cantho.gov.vn))



## **Kỹ thuật phòng trừ côn trùng ở cây Thanh Long**

GMT - July 29, 2015, 2:25 am

**Kiến:** cắn, đục khoét làm hư hom giống và các cành thanh long non, cắn mất tai lá trên trái, gây tổn thương vỏ trái, đây là loại côn trùng dễ phòng trừ.

Để phòng trị dùng Basudin (Diazinon) 10H, Padan 4G, 10G trộn đều với cát 2/1000 rải đều quanh gốc hoặc những nơi làm tổ. Khi tấn công vào các ổ kiến thì dùng Bi 58, Diazinon,...

**Bọ xít:** hại thanh long từ khi có nụ hoa đến khi trái hình thành, chúng chích hút nhựa, để lại những vết chích rất nhỏ nhưng đến khi quả chín nơi các vết chích sẽ xuất hiện một chấm đen, mất giá trị xuất khẩu. Việc phòng trừ dùng Trebon, Applaud Mipc, Bassa... nồng độ 0,2%. Phun lên khu vườn có bọ xít xuất hiện.

**Ruồi vàng hay ruồi trái cây (*Dacus dorsalis*):** là đối tượng nguy hiểm đang được báo động hiện nay. Trưởng thành chích và đẻ trứng vào quả gây thoái hóa phần thịt quả và phần nhựa chảy ra ngoài vỏ làm quả thanh long bị hư, không xuất vườn được. Là đối tượng mới xuất hiện trên thanh long

nhưng ruồi trái cây đã phá rất nhiều loại quả ở nước ta vì thế cần chú ý phòng trừ. Cần vệ sinh đồng ruộng như thu dọn và hủy các quả rụng, rải thuốc diệt nhộng dưới đất, đặt bả có chứa chất dẫn dụ trích từ cây é tía trộn với thuốc trừ sâu để diệt ruồi. Hiện nay, các thuốc như Ruvacon 90L và Vizubon D đã có chứa sẵn chất dẫn dụ là Metyl eugenol 75% nên tiện cho nhà vườn hơn.

**(Nguồn: [hoinongdan.cantho.gov.vn](http://hoinongdan.cantho.gov.vn))**

## **Kỹ thuật xử lý hoa trong trồng cây Thanh Long**

GMT - July 28, 2015, 3:15 pm

**Xử lý ra hoa:** đã có một số thí nghiệm cảm ứng thanh long ra hoa bằng hóa chất ( $KNO_3$  và một số chất khác) bước đầu đã có kết quả. Hoa ra sớm hơn so với các liếp trồng thanh long khác trong vùng từ 1 - 1,5 tháng. Tuy nhiên, chưa đạt được cảm ứng ra hoa đồng loạt và mạnh như ở cây xoài, số hoa ra còn ít và rải rác. **Thanh long** có quả sớm giá bán cao gấp 5 - 8 lần so với giá lúc rộ. Trong vài năm gần đây, nhiều người trồng thanh long đã thấp đèn để thúc thanh long ra hoa trái vụ. Sự thấp đèn dựa trên cơ sở thanh long là cây ngày dài, dùng ánh sáng đèn để cắt đêm dài. Đã có một số điều tra và thí nghiệm về vấn đề này kết quả như sau:

- **Nguồn điện thấp sáng:** có thể sử dụng lưới điện quốc gia, hoặc máy phát điện riêng. Dùng điện thuộc lưới điện quốc gia có một số bấp bênh như điện áp không ổn định, đôi lúc bị cúp điện làm hỏng kế hoạch, vì muốn cắt đêm dài cần phải thấp sáng liên tục một số giờ nhất định nào đó.

- **Loại bóng đèn và công suất:** dùng bóng đèn tròn, từ 75 - 100 watt, hiện nay đa số các vườn dùng bóng 75 watt. Dùng đèn ống hiệu quả kém hơn vì cây hấp thu ánh sáng đỏ (red light) và đỏ xa (far red light). Dùng bóng 60 watt không đủ

độ sáng, số quả ra ít. Dùng bóng 200 watt số quả không tăng hơn bao nhiêu mà lại tốn điện.

- **Cách treo bóng:** bóng được treo giữa 2 trụ làm thành hàng, cách mặt đất từ 0,7 m tới 1,2 m. Nên cầu điện để có thể thấp sáng luân phiên cho các phía của cây được hưởng ánh sáng đồng đều. Cũng có một số vườn cầu một bóng điện ở giữa mỗi 4 trụ.

- **Thời gian thấp sáng:** thời gian thấp đèn tốt nhất 4 giờ liên tục 10 - 15 đêm mới gây được cảm ứng ra hoa. Vào tháng hai, một số vườn chỉ thấp có 7 giờ/đêm và kéo dài chỉ từ 10 tới 12 đêm. Nhưng nếu xử lý đèn liên tục, mỗi tháng xử lý một lần thì năng suất sẽ thấp và bất ổn, 5 lần xử lý liên tục trong các tháng từ cuối tháng 9 đến đầu tháng 1 sẽ thu được tổng số 56 quả/trụ hay 26,3 kg/trụ/5 lần xử lý, bình quân chỉ đạt được 5,3 kg/trụ. Như vậy cần chú trọng nghiên cứu sự bón phân, nhịp độ xử lý để có hiệu quả kinh tế cao, tránh lãng phí điện.

Sau 4 - 7 ngày sau ngưng thấp đèn, nụ hoa sẽ xuất hiện. Cần khoảng 20 - 21 ngày cho hoa phát triển, 3 ngày để nở và thụ quả trong vườn, sau đó cần từ 25 đến 28 ngày/ để quả phát triển. Như vậy từ khi ra nụ tới khi thu hoạch mất độ 50 - 52 ngày. Khoảng thời gian này dài ngắn chút ít tùy vào điều

kiện khí hậu nơi trồng. Đối với một số loài cây thuộc họ xương rồng, có loài phải mất tới 150 ngày để quả phát triển (23). Như vậy thời gian nuôi quả của thanh long ở nước ta khá ngắn.

**(Nguồn: [hoinongdan.cantho.gov.vn](http://hoinongdan.cantho.gov.vn))**

# **Kỹ thuật chăm sóc cây Thanh Long**

GMT - July 28, 2015, 9:50 am

## **1. Tưới nước:**

Mặc dù thanh long chịu hạn giỏi, nhưng nắng hạn kéo dài sẽ làm cây mất sức và làm giảm năng suất nhiều. Biểu hiện của sự thiếu nước là:

- Cành mới hình thành ít và phát triển rất chậm.
- Cành bị teo lại và chuyển sang màu vàng.
- Tỷ lệ rụng hoa ở các đợt hoa đầu tiên cao >80%.
- Quả nhỏ.

Tùy theo ẩm độ đất... mà nhịp độ tưới thay đổi từ 3 - 7 ngày/lần. Trồng thanh long có xử lý ra hoa bằng đèn đều đã phải chủ động tưới nước vào mùa nắng, thường tưới vào buổi sáng theo nhịp độ nêu trên.

Trên các chân đất phèn do đất thấp, thủy cấp gần mặt đất nên việc tưới nước ít được chú ý hơn, một số hộ đã dùng bơm tưới bổ sung thấy có kết quả, trừ khi nước phèn có độ pH quá thấp. Cũng cần lưu ý là các cây thuộc họ xương rồng chịu được nắng hạn giỏi nhưng lại khá mẫn cảm với độ mặn, nên các vùng mùa nắng bị nhiễm mặn cần chú ý điều này.

## 2. Tỉa cành

Năm thứ 2 tỉa nhẹ khi cần để tạo tán hình cây dù. Tới cuối năm thứ 3 mỗi trụ có độ 100 cành, với lượng cành này phân bố trên đầu trụ dày đặc. Một số cành già đã cho trái trong những năm trước nếu giữ lại sẽ không cho trái hoặc cho trái nhỏ. Sự tỉa cành làm thông thoáng tán cây và giúp cây tập trung dinh dưỡng nuôi cành mới. Sau tỉa, cành non đâm ra mạnh hơn. Có ba loại cắt tỉa:

- **Tỉa đầu:** thực hiện sau thu hoạch hoặc trước đợt thu quả cuối cùng. Cắt cùng một lúc tất cả các cành già, các cành ốm yếu, khuyết tật, nằm khuất bên trong tán. Số cành giữ lại trên đầu trụ độ 50 cành. Dùng liềm hoặc dao chặt 3/4 chiều dài của toàn bộ các cành già phía dưới, các tược non sẽ nảy ra từ phần gốc cành được giữ lại.

**Ưu điểm:** Dễ làm, đỡ tốn công. **Khuyết điểm:** qua nhiều năm các lớp cành chồng chất lên nhau nên bụi thanh long bị đôn lên cao.

- **Tỉa lựa.** lựa các cành cần tỉa rồi dùng liềm cán dài giựt đứt khỏi cây. **Ưu điểm:** tạo được sự thông thoáng, qua nhiều năm trụ không đôn lên cao. Giữ được sự cân đối giữa các cành của tán cây. **Khuyết điểm:** tốn công.

- **Tỉa sửa cành:** để kiểm soát số cành con trên cành mẹ (cành sừng trâu). Yêu cầu:

+ Chỉ giữ lại 1 - 3 cành con/cành mẹ.

+ Các cành con trên cành mẹ xa nhau, phân bố đều để tránh tán lệch.

+ Giữ lại các cành mập, khỏe.

+ Tỉa bỏ những cành mọc lòa xòa ra lối đi.



Do nhu cầu tạo quả trái vụ, một số canh già trước đây thường bị tĩa đi, nay được giữ lại để tạo cảm ứng ra hoa bằng thấp đèn.

**3. Làm cỏ:** trước mỗi đợt bón phân trên đất phèn nơi đất ẩm thường xuyên, có rất nhiều loại cỏ có rất khó trị như cỏ tranh, cỏ ống, cỏ Paspalum,... vì vậy muốn bớt cỏ cần áp dụng biện pháp phòng trừ tổng hợp như cày bừa kỹ vào mùa nắng trước khi trồng, xen canh, dùng thuốc trừ cỏ kết hợp với làm cỏ thủ công sớm,...

**4. Tủ gốc:** vừa trừ cỏ vừa giữ ẩm, nhất là ở các vùng có mùa khô kéo dài và thiếu nước tưới. Dùng rơm, cỏ khô, xơ dừa,... để tủ. Có thể tủ quanh gốc hay tủ toàn bộ liếp. Ở những vùng có cỏ nhiều, giá nhân công đắt nên áp dụng phủ bạt như trồng dưa hấu và trồng thơm đã làm.

**(Nguồn: Hoinongdan.cantho.gov.vn)**

# Kỹ thuật bón phân khi trồng cây Thanh Long

GMT - July 28, 2015, 4:42 am

## 1. Bón lót và đặt hom

Trên đất cao, trước khi đặt hom người ta làm âm xuống một khoảng quanh trụ có cạnh độ 1,0 - 1,5m, sâu 20 - 30 cm, rồi bón lót độ 10 kg phân chuồng + 0,5 kg Super lân.

Trên đất thấp phải lên mô trước khi trồng, xới đất và rải phân quanh mô.

- Đặt từ 3 - 4 hom quanh cây chống (trụ), cần chú ý:

+ Đặt hom cạn 0 - 5 cm để tránh thối gốc do đất ẩm.

+ Đặt áp phần phẳng của hom vào mé trụ để sau này hom ra rễ và bám nhanh vào trụ.

Cột hom vào trụ để gió khởi làm lung lay lúc đầu vì rễ trên không chưa phát triển để bám vào cây trụ. Sau khi đặt hom,

ở các vùng đất cao hễ đất khô và hết mưa thì cần tủ gốc để giữ ẩm,...

## 2. Bón phân thúc hàng năm:

- **Để cây ra hoa tự nhiên:** hiện chưa có thí nghiệm về bón phân cho thanh long trên các loại đất khác nhau. Lượng phân bón thay đổi theo tính chất đất, theo tuổi của cây và theo sản lượng mà cây đã cho. Qua điều tra thu thập số liệu ở các vườn có năng suất cao cho thấy có hai kiểu bón phân điển hình:

- Bón theo đợt: 3 lần/năm chiếm 70% số hộ phỏng vấn.

- Bón rải ra nhiều lần trong năm chiếm 30% số hộ còn lại.

Riêng phân chuồng thì chỉ cần bón 1 lần sau tỉa cành (tháng 11) và đây là loại phân quan trọng nhất là đối với các loại đất thiếu chất hữu cơ, giữ ẩm kém. Ở năm đầu phân hóa học (chẳng hạn Urê) được hòa vào nước và tưới hoặc phun lên cả thân cành để thúc cành mau leo lên đầu trụ. Các năm sau rải phân quanh gốc rồi tưới nhẹ cho phân hòa tan và ngấm xuống đất.

**Giai đoạn kiến thiết cơ bản:** chỉ kéo dài từ 1 đến 2 năm. Tổng lượng phân bón thúc thường được áp dụng là 30 kg Urê + 20 kg NPK (16-16-8)/100 trụ/năm.

Chia ra: sau trồng 15 - 20 ngày thúc 1/3 lượng phân: tháng 3 hoặc tháng 4 năm sau thúc 1/3 lượng phân; tháng 6 - 7 thúc nốt 1/3 lượng phân còn lại, cuối năm thứ 1 bắt đầu có trái bói. Một số nhà vườn đã chia phân bón làm nhiều lần như vậy nâng cao được hiệu suất sử dụng phân của cây.

Ngoài ra cần bổ sung các phân vi lượng bằng cách phun hoặc tưới các chế phẩm như HVP 301, Mymix... như vậy cây con sẽ tăng trưởng thật mạnh ở giai đoạn đầu và sẽ cho quả sớm. Lượng phân thực sự cây sử dụng ở giai đoạn này rất khó tính vì phân bón cho cây trồng xen thanh long cũng đã sử dụng được một phần.

**Giai đoạn kinh doanh:** năm thứ 3 trở đi năng suất đã khá ổn định cần chú trọng tới K, một loại phân cần thiết để làm quả ngon ngọt và chắc hơn. Lượng phân trung bình cho mỗi trụ như sau: phân chuồng 15 - 50 kg; phân lân (Super lân) 0,5 kg; Urê 0,5 kg; NPK (16-16-8) : 1,5 kg; KCl : 0,5 kg; chia phân ra làm 3 lần:

+ Lần thứ 1: sau khi tỉa cành (tháng 10 - 11) gồm: tất cả phân chuồng + tất cả lân +  $\frac{1}{3}$  Urê. Mục đích là để thúc các đợt lộc cành đầu tiên ra nhanh để nó mau trưởng thành làm cơ sở cho việc ra quả vào mùa tới.

+ Lần thứ 2: cách lần thứ 1 độ 40 ngày gồm  $\frac{1}{3}$  Urê +  $\frac{1}{5}$  NPK +  $\frac{1}{2}$  KCl để thúc đợt cành thứ 2.

+ Lần thứ 3: vào tháng 3 gồm  $\frac{1}{3}$  Urê +  $\frac{2}{5}$  NPK +  $\frac{1}{2}$  KCl thúc đợt cành cuối cùng và làm đợt cành thứ 1 phân hóa mầm hoa.

Sau ba lần thúc thì bụi thanh long có 3 - 4 lớp cành và đợt nụ đầu tiên bắt đầu xuất hiện, rồi lớp nụ này kế tiếp lớp nụ hoa, lớp quả này kế tiếp lớp quả kia, người làm vườn quan sát sự ra hoa và năng suất mà bón bổ sung từng đợt NPK cho hết  $\frac{2}{5}$  còn lại bằng cách chia nhỏ lượng phân này rải làm nhiều đợt trong thời gian cây nuôi quả. Ngoài ra, còn bổ sung các chất vi lượng bằng cách phun Mymix hoặc HVP,...

**- Bón phân cho các vườn thanh long được xử lý ra hoa bằng đèn**

Do kích thích cây ra hoa và nuôi quả nhiều đợt trong năm và để cây bớt kiệt sức nên lượng phân bón và số lần bón đã phải tăng lên. Lượng phân bón trong năm cho mỗi trụ như sau:

+ Phân chuồng hoai: từ 15 kg đến 50 kg.

+ Phân NPK (16-16-8 hoặc 20-20-15) từ 1 kg tới 3 kg tùy tuổi cây và sản lượng mà cây đã cho mùa trước.

+ Phân KCl từ 0,1 kg tới 0,2 kg (bón lúc nuôi quả).

Ngoài ra quan sát cây để bổ sung phân đạm (Urê) từ 0,1 kg tới 0,2 kg (lúc ra chồi) và 0,1 kg tới 0,2 kg Super lân (trước lúc thấp đèn), phun kích phát tố Thiên Nông, Gibberelin và phân vi lượng. Sự chia phân bón làm nhiều lần sẽ làm phân ít bị rửa trôi, cây sử dụng hữu hiệu hơn... nhưng tốn nhiều công hơn.

**(Nguồn: [hoinongdan.cantho.gov.vn](http://hoinongdan.cantho.gov.vn))**

## **Hệ thống đèn cao áp giúp tăng năng suất thanh long trái mùa**

GMT - July 28, 2015, 3:05 am

Theo [tin tức](#) từ báo Bình Thuận, trang trại thanh long của anh Lê Nguyễn Phương, tại thôn 9 An Trung, xã Bình An, huyện Bắc Bình, Bình Thuận, nơi lắp đặt trạm biến áp 75KVA, dùng đèn cao áp 250W để chong đèn thanh long trong mùa nghịch đạt năng suất cao, tiết kiệm lượng điện năng tiêu thụ lớn và mở rộng được quy mô hơn.

Vườn thanh long của anh Lê Nguyễn Phương có 1.550 trụ (1,5 ha) đang trong giai đoạn cho ra hoa kết trái. Trước đây, anh từng sử dụng bóng đèn tròn 60W để chong đèn. Sau đó, anh chuyển qua dùng bóng đèn compact 20W và tiếp tục thay bằng đèn cao áp 250W. Kết quả cho thấy: năng suất thanh long nghịch mùa tăng, giảm tải cho lưới điện; tiết kiệm được hơn 70% lượng điện năng tiêu thụ so với bóng đèn truyền thống và an toàn; tiết kiệm được đầu tư ban đầu khi lắp đặt trạm biến áp.



*Một vườn thanh long dùng đèn cao áp chiếu sáng để tăng năng suất.*

Ví dụ: Một trạm biến áp 75KVA nếu sử dụng bóng đèn cao áp 250W thì chong được 3.000 trụ, nhưng khi sử dụng theo phương pháp cổ điển dùng bóng đèn tròn 60W thì phải cần 3 trạm biến áp 75KVA, còn sử dụng bóng đèn compact trong mùa nghịch thì cần đến 2 trạm biến áp 75KVA.

Chong đèn cao áp trồng thanh long còn giảm đáng kể trên



70% chi phí thuê nhân công cho mỗi vụ chong đèn để lắp dây, bóng điện, công chăm sóc và bảo vệ. Bóng đèn cao áp 250W tiết kiệm hơn 70% lượng điện năng tiêu thụ so với bóng đèn truyền thống điều này không những tiết kiệm giúp người nông dân giảm chi phí tiêu thụ điện mà còn giảm tải cho ngành điện một lượng năng đáng kể trong thời buổi thiếu điện thường diễn ra như hiện nay.

Việc sử dụng bóng đèn cao áp 250W sẽ mang lại lợi ích kinh tế từ việc tiết kiệm điện năng cho tới chi phí tưới phun, cắt cỏ trong quá trình chăm sóc do độ quang thông của đèn cao áp lớn, phát ra ánh sáng đều vào ban đêm mà bóng đèn 60W không mang lại được.

Khi dùng chong đèn cao áp nhờ ánh sáng được kích thích phân bố đều từ trên cao xuống nên lượng chồi mới ra đều. Nếu sau 3 ngày ngắt điện mà điều kiện thời tiết không thuận lợi thì chong đèn tiếp 3 đêm mỗi đêm khoảng 3 giờ sẽ tạo điều kiện ra nụ hiệu quả. Chong đèn cao áp còn giúp cho việc chạy gói vụ không ảnh hưởng tới mẫu mã trái thanh long trên cây (không đở tai).

(Nguồn: vietq.vn)

## **Trồng lạc đại phủ vườn để tăng năng suất thanh long**

GMT - July 28, 2015, 2:42 am

Theo [tin tức](#) từ báo Nông nghiệp, nông dân Bình Thuận đang phát triển mô hình trồng lạc đại thay thế rơm rạ phủ vườn thanh long. Đây là loài cây có thời gian sinh trưởng khá dài, từ 1 – 5 năm và có khả năng chống xói mòn, không chế sự phát triển cỏ dại để lại nguồn hữu cơ cho đất và cây trồng. Trồng lạc đại cũng góp phần giảm sâu bệnh trên cây thanh long. Bởi khi lạc đại ra hoa sẽ thu hút côn trùng đến hút mật và thụ phấn cho hoa, trong đó đa số là côn trùng có ích...

Ông Phạm Hữu Thủ, Trưởng phòng Nông nghiệp, Sở NN-PTNT Bình Thuận cho biết, cây lạc đại (đậu phộng đại) – LD99 (*Arachis pintoi*) là loài cây có hàm lượng dinh dưỡng cao, phù hợp với nhiều vùng sinh thái. Có khả năng giữ ẩm, bổ sung dinh dưỡng cho đất và cây trồng, giảm thoái hoá đất, không chế sự phát triển cỏ dại, giúp tăng năng suất thanh long.



*Lạc dại giảm sâu bệnh ở cây thanh long, giúp năng suất và chất lượng thanh long tăng lên.*

Lạc dại dễ trồng, 1 trụ thanh long chỉ cần trồng 4 – 5 khóm xung quanh. Sau thời gian trồng 1 – 2 tháng có thể cắt ra để nhân giống tiếp cho những trụ khác giống như việc nhân giống khoai lang và rau muống. Khi cây phát triển được 4 – 5 tháng, sẽ tạo thành một thảm thực vật che phủ toàn bộ vườn thanh long. Đặc biệt trong mùa khô, chủ vườn có thể cắt thân để ủ vào gốc thanh long, vừa chống bốc thoát hơi

nước, vừa bổ sung chất dinh dưỡng cho cây. Ngoài ra, lạc dại có khả năng cố định nitơ trong đất cao nên hàm lượng đạm ở trong đất cung ứng cho cây trồng sẽ tăng lên đáng kể.

(Nguồn: vietq.vn)

## **Kỹ thuật phòng trị bệnh thối rễ, khô cành giúp năng suất thanh long cao**

GMT - July 28, 2015, 2:31 am

Theo [tin tức](#) từ *báo Nông nghiệp Việt Nam*, trong tháng 6/2015, qua điều tra đã phát hiện trên 50 ha thanh long bị thối rễ, cành teo tóp hoặc khô cả cành tập trung tại huyện Hàm Thuận Bắc (48 ha) và TX La Gi (2 ha). Trong đó, Chi cục xác định diện tích bị nhiễm nặng là 1,5 ha ở 2 xã Hàm Hiệp (1,2 ha) và Hàm Liêm (0,3 ha) của huyện Hàm Thuận Bắc, 48,5 ha còn lại đều bị nhiễm nhẹ đến trung bình. Thiệt hại nặng nhất là hộ ông Trương Công Hiệu trồng 1,2 ha thanh long tương đương 1.200 trụ ở thôn Phú Nhung, xã Hàm Hiệp. Ông Hiệu cho biết, bắt đầu từ tháng 2/2015 đến nay, vườn thanh long của ông xuất hiện hiện tượng khô cành, chong điện vẫn cho ra trái nhưng không lớn, còn ngưng chong điện nhưng tiếp tục chăm sóc, bón phân thì cây vẫn nảy chồi non nhưng sau đó cành lại héo, khô và thối rễ. Về hiện tượng này, sau khi trực tiếp kiểm tra vườn thanh long của ông Hiệu cũng như một số vườn cây bị bệnh khác, theo ông Trần Minh Tiến, Chi cục trưởng Chi cục BVTV Bình Thuận, nguyên nhân thanh long bị thối rễ, cành teo tóp do nắng hạn kéo dài, nguồn nước tưới không đảm bảo cộng với việc nông dân bón vôi vào gốc quá nhiều, hoặc bón quá nhiều loại phân có chứa hàm lượng canxi cao (CaO) khiến gốc quá nóng nên tuột rễ, gây chết khô rễ dẫn đến cành bị chết và khô (1,5 ha).

Thanh long thối rữa, khô cằn khiến năng suất giảm sút"



*Thanh long thối rữa, khô cằn khiến năng suất giảm sút*

Chi cục đã kết hợp với Công ty cổ phần đầu tư Hợp Trí tiến hành thử nghiệm tại một số vườn đã bị héo cành, teo tóp cành, rễ tơ bị chết, trên trụ có một số cành bắt đầu chết tại các xã Hàm Hiệp, Hàm Liêm, Hàm Trí... tiến hành các phương pháp xử lý như sau:

Xử lý bộ rễ: Cào hết rơm rạ ra khỏi trụ, xử lý đất và rễ bằng Eddy 72WP + Hợp Trí Super Humic theo liều khuyến cáo ghi trên bao bì, phun ướt đẫm quanh gốc trụ. Sau khi phun được 3 - 5 ngày thì tiến hành bón phân phục hồi rễ bằng lân vô i Địa Long theo liều lượng 0,5 - 1 kg/trụ cộng với Micromate liều lượng 25 - 50 g/trụ (tùy theo độ tuổi của thanh long), rồi tủ rơm lại và tiến hành tưới đủ ẩm (lưu ý không được tưới quá ẩm).

Cùng với xử lý bộ rễ, tiến hành phun phân qua lá để bổ sung dinh dưỡng giúp cây nhanh hồi phục: sử dụng Hydrophos Zn + Budbooster phun 2 - 3 lần theo liều khuyến cáo (mỗi tuần phun 1 lần), phun ướt đều toàn bộ trụ, báo Bình Thuận đưa tin.

Kết quả thử nghiệm tại các vườn: sau 10 - 12 ngày thì bộ rễ bắt đầu hồi phục (ra rễ mới) và cành bắt đầu xanh cứng lại (trừ những cành đã chết). Sau khi bộ rễ đã hồi phục, chờ 10 - 15 ngày cho bộ rễ chuyển màu ngà nâu thì tiến hành chăm sóc bình thường. Tuy nhiên, phải chú ý bón các loại phân có hàm lượng lân, kali, canxi, magie, silic và vi lượng cao, với nguyên tắc chia nhiều lần bón (10 - 15 ngày/lần) và mỗi lần bón ít lại (100 - 200 g/trụ). Tuyệt đối không được bón phân hữu cơ tươi, phân NPK có hàm lượng quá cao, đặc biệt lưu ý

không được bón các loại phân chưa có **thương hiệu**, chưa được kiểm định và khuyến cáo.

**(Nguồn: vietq.vn)**



## **Lựa chọn giống và phân bón để tăng năng suất chất lượng quả thanh long**

GMT - July 28, 2015, 2:25 am

**Để mang lại năng suất cao, chất lượng tốt khi trồng thanh long, người nông dân cần lưu ý lựa chọn kỹ càng loại phân bón và giống cây tùy theo điều kiện khí hậu, thổ nhưỡng.**

**Thanh long** trồng được trên đất xám, đất phù sa, đất đỏ và đất phèn nhưng phải thoát nước tốt. Độ pH thích hợp nhất cho cây sinh trưởng phát triển từ 5,5 - 6,5. Thời vụ trồng vào cuối mùa mưa (tháng 10, tháng 11) cũng có thể trồng vào đầu mùa mưa (tháng 4, tháng 5) mật độ trồng từ 700-1.100 trụ/ha tùy theo điều kiện thổ nhưỡng.

Các kết quả nghiên cứu cho thấy: Cần phải bón NPK cho thanh long theo các thời kỳ khác nhau để đạt **năng suất chất lượng** tốt nhất. Giai đoạn nuôi cành tạo tán bón loại NPK có tỷ lệ đạm cao, lân vừa phải, kali thấp đến khi cây phân hóa mầm hoa thì bón loại NPK có hàm lượng đạm trung bình, lân cao và kali trung bình. Khi thanh long bước sang giai đoạn nuôi trái thì bón loại phân NPK có tỷ lệ đạm và kali cao, tỷ lệ lân thấp, theo thông tin từ báo Dân Việt.



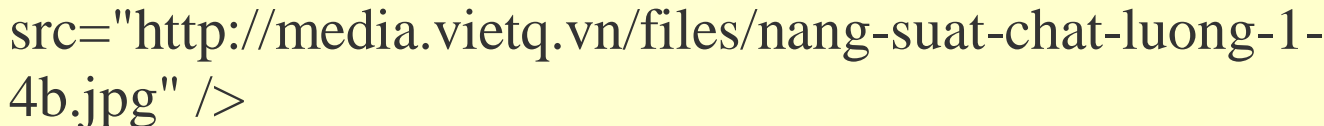
*Phân bón NPK giúp thanh long có năng suất cao và ổn định*

Các chất dinh dưỡng trung vi lượng đặc biệt cần thiết để thúc đẩy năng suất, phẩm chất trái tăng khả năng chống chịu sâu bệnh và điều kiện thời tiết bất thuận như: Canxi ( $\text{CaO}$ ) giúp cho cải thiện điều chỉnh độ pH, tăng sức kháng bệnh ở rễ cây đồng thời là yếu tố dinh dưỡng giúp cho cây tổng hợp chuyển hóa dinh dưỡng về quả. Chất magiê ( $\text{MgO}$ ) là chất thiết yếu giúp cho thanh long tạo diệp lục bón đầy đủ magiê làm tăng khả năng chống hạn, tăng sức đề kháng cho cây chống bệnh nám mặt lá. Chất silic ( $\text{SiO}_2$ ) giúp cho cây tăng

khả năng ôxi hóa, chống sâu bệnh, chống rệp, chống bệnh thối lá...

Chọn giống thanh long cho chất lượng cao

Anh Nguyễn Thành Nhân tham gia mô hình trồng thanh long ruột đỏ (TLRĐ) tại xã Nam Hồng, huyện Đông Anh, Hà Nội, tâm sự: "Tuy TLRĐ quả nhỏ hơn thanh long ruột trắng nhưng có chất lượng tốt, vị ngọt đậm, ngon hơn thanh long ruột trắng nên được nhiều người ưa dùng. Trồng TLRĐ không lo lắng về đầu ra vì sản lượng TLRĐ chỉ đủ đáp ứng nhu cầu cho người **tiêu dùng** tại địa phương và một số vùng lân cận".

Thanh long ruột đỏ là giống cây cho chất lượng vượt trội"  


*Thanh long ruột đỏ là giống cây cho chất lượng vượt trội*

Chia sẻ về kinh nghiệm trồng và chăm sóc TLRĐ, bà Trần Thị Minh - Chủ nhiệm Hợp tác xã sản xuất rau an toàn và thương mại Nam Hồng cho biết, cả 23 hộ xã viên của HTX đều tham gia mô hình trồng thanh long với diện tích 1,3ha, trong đó 1ha TLRĐ và 0,3ha thanh long ruột trắng. TLRĐ là một trong những loại cây dễ trồng nên trong quá trình chăm sóc, người trồng phải thường xuyên tỉa cành, tạo tán, chỉ mất khoảng một năm rưỡi là cho thu hoạch. Tuy chi phí ban đầu nhiều hơn so với các loại cây trồng khác nhưng cho khai thác

nhiều năm (từ 7 - 10 năm), lại không tốn nhiều công chăm sóc.

Sau 3 năm trồng khảo nghiệm, giống TLRĐ sinh trưởng và phát triển tốt với điều kiện khí hậu miền Bắc nói chung và Hà Nội nói riêng; ra hoa nhiều đợt trong năm từ tháng 4 đến tháng 10, nên có thể rải vụ thu hoạch và cho thu nhập cao. Năm 2013, năng suất giống TLRĐ đạt từ 6,5 - 9kg/trụ; đạt 10,3 tấn/ha, với giá bán trung bình từ 25 - 40.000 đồng/kg, trừ chi phí cho thu lãi 51 triệu đồng/ha, theo [tin tức](#) từ báo Kinh tế Đô thị.

**(Nguồn: vietq.vn)**

## Thời vụ trồng cây Thanh Long

GMT - July 28, 2015, 2:15 am

Cây Thanh Long thích hợp trồng trên nhiều loại đất, nhưng phát triển rất tốt trên đất thịt. Chính vụ của cây vào tháng 4 đến tháng 8 Dương Lịch và rải vụ từ tháng 9 đến tháng 4 năm sau. Trung bình có 5 - 7 đợt ra hoa cho Thanh Long chính vụ. Tuy nhiên hiện nay để được giá, Thanh Long có thể ra hoa quanh năm theo ý muốn. Thời gian từ khi hoa nở đến khi thu hoạch trái là 30 - 32 ngày

**Thanh long** thường được trồng vào tháng 10 - 11 dương lịch, ưu điểm của vụ này là:

- Nguồn hom giống dồi dào do trùng vào lúc tía cành.
- Lợi dụng được ẩm độ vào cuối mùa mưa.
- Ở các vùng đất thấp thì mùa này tránh được nguy cơ ngập úng.

Tuy nhiên, trồng mùa này có nhược điểm là cây chưa lớn đủ để có thể chống chịu nắng hạn, vì vậy cần chú ý tưới nước và giữ ẩm cho cây trong mùa nắng tới.

Ở những vùng thiếu nước tưới thì nên trồng vào đầu mùa mưa (tháng 4 - 5), xuống giống trong thời gian này sẽ gặp khó khăn vì là mùa thanh long ra hoa nên thiếu hom, phải có kế hoạch gieo hom từ trước.

(Nguồn: [hoinongdan.cantho.gov.vn](http://hoinongdan.cantho.gov.vn))

# Chuẩn bị đất trồng - Kỹ thuật trong trồng và chăm sóc cây Thanh Long

GMT - July 28, 2015, 1:55 am

**1. GIỐNG TRỒNG:** Thanh long ở Việt Nam có ba giống: dạng quả tròn, quả dài, quả chôm chôm (quả nhỏ). Dạng quả tùy thuộc vào điều kiện sinh thái, nhất là chế độ ánh sáng và chế độ chăm sóc. Thanh long Việt Nam là loại thanh long ruột trắng, giống thuần do nhân vô tính bằng hom. Có hai giống ruột đỏ và ruột vàng, hiện đang trồng và theo dõi, sức sinh trưởng của hai giống mới nhập yếu hơn. Giống ruột đỏ và ruột vàng có quả nhỏ hơn và vỏ dày hơn.

## II. KỸ THUẬT TRỒNG TRỌT

### 1. Chuẩn bị đất:

- **Đất cao:** hầu hết các chân đất đều được khai thác trồng thanh long như đất rừng, đất thổ cư, các khu vườn tạp. Phần lớn là đất xám bạc màu, nhiều cát. Có nơi khai thác tới sát chân núi. Công việc chuẩn bị đất tương đối đơn giản: cắm cọc, đào lỗ xuống trụ. Sau khi chôn xong trụ thì đào âm quanh trụ sâu độ 10 - 20 cm, đường kính 1,5 m, bón lót phân chuồng rồi phủ lớp đất mặt lên sau đó đặt hom.

- **Đất thấp:** trên các liếp đất phèn trồng dưa và mía trước đây tu bổ lại liếp, chiều cao mặt liếp so với mặt nước trong mương độ 40 cm, để đề phòng trong mùa mưa nước có thể dâng cao ngang mặt liếp nhất là ở những nơi thấp thì cần phải làm thêm mực trước khi xuống giống. Hễ bị ngập nước một vài tuần nhánh thanh long sẽ vàng, khi nước rút phải bón phân để cây phục hồi lại nhưng như vậy năng suất sẽ không cao.

Đất cần phải được cày bừa kỹ trong mùa nắng, phơi đất, trừ cỏ dại. Cày bừa, làm cỏ không kỹ sau này chi phí trừ cỏ sẽ rất cao, cỏ nguy hiểm trên đất phèn là: cỏ tranh, cỏ ống, cỏ sâu rọm,...

**2. Mật độ - khoảng cách và bố trí cây trồng:** trên liếp thanh long trồng xen dưa, hoặc các loại rau như ớt, dưa hấu, cà, xen các loại rau như rau muống, cải, ... dưới mương nuôi cá.

Nên trồng thanh long ở mật độ từ 700 - 1.000 trụ/ha ứng với khoảng cách khoảng 3 m x 3 m. Thanh long là cây cần nhiều ánh nắng nên hễ trồng dày thì quả nhỏ, bán không được giá.



### 3. Chuẩn bị cây trụ

**Cây thanh long** cần bám vào cây trụ nên việc chọn lựa trụ và chuẩn bị là công việc người lập vườn thanh long cần quan tâm trước tiên, chi phí về cây trụ chiếm tỉ lệ cao nhất trong số tiền đầu tư ban đầu. Loại gỗ được chọn thường là loại gỗ tốt, chịu được nắng mưa, lâu mục. Loại được dùng nhiều là: cãm xe *Xylia dolabriformis* Benth, cãm Liên *Xylia xylocarter* Taub, Cà Chắc *Pentaemesiamensis* Kurs, Sao đen *Hopea odorata* Roxb.

Cây trụ thường được chọn có đường kính trên 25 cm, dài 2,5 - 2,7 m, sau khi chôn còn cao khoảng 2,0 m. Hiện nay, xu hướng của nông dân là hạ thấp trụ xuống, nghĩa là sau khi chôn trụ xong còn cao trung bình từ 1,6 m đến 1,8 m, còn đường kính sử dụng chỉ còn khoảng 15 cm. Nguyên nhân làm nông dân hạ thấp trụ và tận dụng cây có đường kính nhỏ là vì các loại gỗ tốt hiếm và đắt, ngoài ra trụ cao khiến việc chăm sóc trở nên khó khăn hơn, tốn nhiều công hơn.

Trụ thấp có lợi: giảm được tiền đầu tư ban đầu, cành thanh long mau lên đến đầu trụ, chăm sóc và thu hoạch dễ hơn. Qua nhiều năm cắt tỉa các cành nhánh chồng chất trên đầu

trụ sẽ làm cây cao dần, việc dùng trụ thấp sẽ hãm bớt sự cao dần lên của cây. Nhưng hệ trụ thấp quá thì nhánh thanh long sẽ rũ xuống đất vừa tốn công cắt tỉa vừa ít quả do cành ngắn hơn. Việc trồng cây trụ cần tiến hành sớm, có thể trước thời vụ trồng một tháng. Sau khi lấp đất cây trụ phải thẳng đứng, không lệch ngọn. Trên đầu mỗi trụ người ta đóng một cái khung bằng gỗ, một thanh ngang hay một vòng tròn,... cho thanh long dễ bám để khi đi tới đầu trụ cành thanh long sẽ rũ đầu xuống nên trông toàn tán cây có dạng một cái dù (bay dạng hình nấm).

#### **4. Chuẩn bị hom giống**

Thanh long có thể trồng bằng hột nhưng lâu có trái. Hiện nay, chủ yếu các nhà vườn trồng bằng hom (cắm cành). Hàng năm, việc tỉa cành tạo nên nguồn hom giống dồi dào, nhưng để cành phát triển tốt thì cần chọn những cành có tiêu chuẩn sau:

- Tuổi cành trung bình từ 1 - 2 năm tuổi trở lên, cành non không tốt.

- Chiều dài hom tốt nhất là từ 50 cm đến 70 cm.

- Hom mập, có màu xanh đậm.
- Hom không có khuyết tật, sạch sâu bệnh.
- Các mắt mang chùm gai phải tốt, mẩy, khả năng nảy chồi (mọt) tốt.

Sau khi chọn hom xong, hom được dựng nơi thoáng mát, trên nền đất khô ráo, trong vòng 10 - 15 ngày hom bắt đầu nhú rễ thì đem trồng.

**(Nguồn: [hoinongdan.cantho.gov.vn](http://hoinongdan.cantho.gov.vn))**

# **Kỹ thuật trồng và chăm sóc thanh long vụ nghịch**

GMT - July 28, 2015, 1:39 am

**1. Đặc điểm chung** - Thanh long là cây nhiệt đới, thích hợp khí hậu nắng nóng, chịu hạn giỏi, không chịu được úng. - Thanh long là cây thân bó cần có trụ đỡ, sau khi trồng 2-3 năm sẽ cho trái. - Thanh long có thể trồng trên đất xám, đất phù sa, đất đỏ và đất phèn, nhưng yêu cầu đất phải thoát nước tốt.

- Giống thanh long tốt và phổ biến hiện nay ở nước ta là thanh long ruột trắng. Thanh long ruột đỏ và ruột vàng cũng đang phổ biến, nhưng giống thanh long ruột trắng sinh trưởng mạnh hơn, trái to và ngọt hơn so với giống ruột đỏ và ruột vàng.

- Các vùng trồng thanh long chủ yếu hiện nay là Tiền Giang, Long An, Bình Thuận với diện tích lên khoảng trên 10.000 ha.

## **2. Kỹ thuật trồng và chăm sóc**

- Thời vụ trồng:

+ Đối với vùng có điều kiện tưới tiêu tốt: trồng vào khoảng tháng 10-11 dương lịch

+ Đối với vùng thiếu nước tưới: nên trồng vào đầu mùa mưa.

- Mật độ trồng: thích hợp từ 1.200 -1.300 trụ/ha (khoảng 2,8m x 3,0m)

- Tỉa cành: đây là khâu rất quan trọng đối với thanh long kinh doanh, bao gồm 3 giai đoạn như sau:

+ Tỉa đầu: sau đợt thu hoạch trái hoặc ngay trước lúc thu đợt trái cuối cùng, tỉa bỏ 2/3 số cành già, cành ốm yếu, sâu bệnh.

+ Tỉa lựa: tỉa thường xuyên trong quá trình chăm sóc, bón phân thúc cho thanh long, lựa bỏ ngay những cành ốm yếu, sâu bệnh.

+ Tỉa sửa cành: khi cây đã cho trái ổn định, trên các cành vẫn tiếp tục mọc cành non, cần tỉa bỏ những cành này để cây tập trung dinh dưỡng nuôi trái.

- Tưới nước và tủ gốc:

+ Đối với thanh long trồng ở các vùng khô hạn như Bình Thuận, hoặc trong mùa nắng khi chúng ta xử lý thanh long nghịch vụ thì việc tưới nước và tủ gốc rất quan trọng để giúp thanh long phát triển tốt và cho hiệu quả ra hoa cao khi chong đèn. Tùy theo ẩm độ đất và kết cấu của đất mà cường độ tưới thường từ 3-7 ngày/lần.

- Xử lý ra hoa và chăm sóc trái:

+ Có nhiều biện pháp xử lý ra hoa nghịch vụ nhưng biện pháp thấp đèn là hiệu quả nhất.

+ Thời gian thấp sáng liên tục từ 15-20 đêm tùy theo mùa và điều kiện thời tiết, thời gian thấp đèn từ 7-10 giờ/đêm. Sau khi ngưng thấp đèn 3-5 ngày thì cây ra hoa. Từ khi ra hoa đến thu hoạch khoảng 52-54 ngày.

+ Trước khi thấp đèn 1 tuần cần phải bón phân đón hoa có tỷ lệ lân và kali cao, khi bắt đầu thấp đèn thì xử lý thêm phân

Krista-MKP với liều 100- 200 g/trụ để đạt tỷ lệ ra hoa cao nhất.

- Quy trình bón phân:

Khi thanh long đã vào giai đoạn cho quả (giai đoạn kinh doanh) thì cần bón phân hữu cơ hàng năm với lượng khoảng 10-15kg/trụ/năm.

- Bón thúc như sau:

+ Khi tỉa cành: 0,3-0,5kg (NPK 30-20-5)/trụ + 0,25kg (Nitrabor)/trụ

+ Trước ra hoa (7 ngày trước khi thắp đèn): 0,3-0,5kg (NPK 13-13-20)/trụ + 0,10kg (Nitrabor)/trụ

+ Sau mỗi lứa quả: 0,15-0,20kg (NPK 15-9-20)/trụ + 0,05-0,10kg (Nitrabor)/trụ

\* **Chú ý:** Kết hợp phun  $MgNO_3$ : 50g/10 lít nước ở giai đoạn tủa cành để kích thích cành mới mau ra và hạn chế nấm cành trong mùa nắng.

### 3. Phòng trừ sâu bệnh

**Cây thanh long** tương đối ít sâu bệnh hơn những cây ăn trái khác. Về côn trùng, chúng ta chỉ lưu ý phòng trừ kiến, bọ xít và quan trọng nhất là ruồi vàng. Để phòng trừ ruồi vàng, chúng ta có thể đặt bẫy VIZUBON-D để dẫn dụ và diệt ruồi đực, khi thấy ruồi chết vừa đầy bề mặt của bẫy thì tiến hành phun thuốc VISERIN 4.5EC, VIDECI 2.5ND,... để phòng trừ dòi (ấu trùng của ruồi vàng). Ngoài việc xử lý thuốc hóa học, chúng ta cần phải thu gom và tiêu hủy các quả bị rụng hư thối, rải thuốc VIBASU 10H hay VIBASU 10BR để diệt nhộng dưới đất và kiến,... Trường hợp bị thối ngọn do nấm thì có thể dùng một trong các loại thuốc hóa học như VIROVAL 50BTN, VIXAZOL 275 SC, hoặc VIBEN 50BTN,... phun 2 lần (lần phun thứ hai cách lần phun thứ nhất 7 ngày).

**(Nguồn: Hoinongdan.cantho.gov.vn)**



# Cách trồng cây thanh long ruột đỏ và cách chăm sóc tốt nhất

GMT - July 8, 2015, 11:16 am

**I/ Yêu cầu chung:** Thanh long thuộc nhóm cây ưa sáng, rễ bàng và ăn cạn nên đất trồng thanh long phải thông thoáng, không bị ngập nước vào mùa mưa, lũ. Cây không bị che ánh sáng mặt trời quá 30% diện tích chiếu sáng; Nước tưới không nhiễm phèn, nhiễm mặn.

## II/ Chuẩn bị cây trụ:

- Trụ xi măng: dài 2,0 cạnh vuông 12-15cm.
- Trụ được chôn sâu 0,5- 0,6m và tiến hành làm mô (ụ)

## III/ Chuẩn bị đất:

- Nên làm mô đất nhằm giúp thoát nước tốt.
- Kích thước mô: Cao 10 -15cm, đường kính 60-0,80cm.

Mô sử dụng trồng thanh long là lớp đất mặt trộn với phân chuồng hoai 15-20 kg (phân hữu cơ: 10-15kg/trụ) + 500g phân Super lân + Basudin(2g/mô). Đất được chuẩn bị trước khi trồng thanh long 1-2 tuần. Dùng Benomyl (nồng độ 0,1%) tưới vào mô đất trước khi trồng để phòng ngừa nấm bệnh.

## IV/ Chọn và chuẩn bị giống:

- Hom dài 30-40cm, chọn các cành to, khỏe, thẳng, không bị sâu bệnh, tuổi cành > 6 tháng.

- Đáy hom (dài 3-5cm) được cắt bỏ phần thịt bên ngoài, để lại phần lõi, nhằm tránh thối hom giống, sau đó nhúng vào dung dịch thuốc trừ nấm như Benlate C, nồng độ 0,1% trong 5 phút

- Hom có thể được giâm trước khi trồng trong vùng che bớt ánh sáng tới khi cành ra rễ và đâm chồi mới hoặc có thể trồng thẳng ngoài đồng

## **V/Trồng và chăm sóc:**

### **1/. Thời vụ trồng:**

Có thể trồng bất cứ thời gian nào trong năm. Nên trồng vào đầu mùa mưa (tháng 3-4dl) để giảm chi phí tưới và khi mùa khô tới cây đủ lớn có thể chịu được với nhiệt độ cao và khô hạn. Tuy nhiên, mùa này hom giống khan hiếm.

### **2/. Cách trồng:**

Đặt phần lõi xuống đất, phần mặt phẳng của thân **thanh long** ôm sát vào trụ và dùng dây nylon cột cành vào trụ, mỗi trụ đặt 4 hom.

### **3/. Tưới nước:**

Hom sau khi đặt phải tưới nước thường xuyên 2 lần /ngày (không tưới quá nhiều nước sẽ gây thối gốc), khi cây đã sinh trưởng, phát triển tùy theo thời tiết mà tưới nước cho cây, không để quá khô và không tưới quá ẩm, chú ý thoát nước khi mưa lũ

### **4/. Mật độ và khoảng cách trồng:**

- Mật độ trồng: 1100 trụ/ha.

- Khoảng cách trồng: 3m x 3m

## **5/. Tỉa cành, tạo tán:**

Từ mặt đất tới đỉnh trụ chỉ chọn để lại 1 cành, trong thời gian này cần chú ý cột cành sát vào trụ để rễ khí sinh của cành bám chặt vào trụ giúp cành không bị gãy khi gặp mưa, gió....

Trên đỉnh trụ, cành có thể được cắt tỉa sao cho tạo tán tròn và phân bố đều quanh trụ. Các cành mới trên đỉnh trụ sẽ được tỉa theo nguyên tắc: một cành mẹ, 2 cành con. Chọn các cành to khoẻ để lại. Thường xuyên tỉa bỏ các cành tai chuột, cành sâu bệnh, cành nằm khuất trong tán, cành đã cho quả 2-3 năm

## **6/. Bón phân**

- Khi cây còn nhỏ (dưới 3 tháng) sau khi trồng 2 tuần (đối với cây đã có rễ hoàn chỉnh) có thể sử dụng Urea + DAP hoặc NPK 16-16-8 hay 20-20-15 tưới, liều lượng 20-30g/trụ, 10 ngày/lần

- Cây 3-12 tháng sử dụng Urea + DAP hoặc NPK 16-16-8 hay 20-20-15 tưới 30-50g/trụ, 15 ngày/lần tùy theo loại đất và tăng theo tuổi cây.

- Cây 1-3 năm:

+ Phân hữu cơ:

Có thể sử dụng phân chuồng hoai hoặc hữu cơ 20-50kg/trụ/năm (lượng phân tăng theo tuổi cây và tùy theo đất), chia làm 2 lần bón. Lần 1 vào lúc cây chuẩn bị ra hoa rộ (tháng 2-3dl), lần 2 tháng 9-10dl, sau giai đoạn cho trái rộ, giai đoạn sinh cành mới và chuẩn bị nuôi trái vụ nghịch. Cách bón: xới nhẹ xung quanh gốc, cách gốc 15-30cm, cho

phân đều khắp tán và dùng rơm rạ, cỏ tủ gốc

+ Phân hoá học:

Có thể sử dụng phân NPK 20-20-15 hoặc đơn phân Urea, DAP, KCl, tùy theo mục đích.. Sử dụng cho ra hoa và nuôi quả cần chú ý hàm lượng lân và kali cao, kích thích cây ra cành mới cần bón đạm cao.

Thời gian bón:

Năm 1-2: 200-300g phân/đợt (phân hỗn hợp hoặc phân đơn).

Từ năm 3 trở đi bón 500-1000g phân/đợt (theo tuổi cây và bộ khung tán cây). Bón 4 đợt/năm, vào tháng 2,5,8, và 11dl.

Cách bón: Xới nhẹ xung quanh tán, rải phân và đắp lại bằng rơm, cỏ khô....

+ Phân bón lá :

Nhằm kích thích cây mau ra hoa, tăng độ bóng vỏ trái, độ cứng tai trái và kích cỡ trái, có thể sử dụng các loại phân bón lá được sử dụng trên thị trường. Tùy theo mục đích sử dụng mà chọn các công thức phân bón lá khác nhau. Nếu sử dụng ra cành và phát triển cành dùng các phân bón lá có đạm và lân cao, nếu kích thích ra hoa sớm và nuôi quả dùng các phân có công thức lân và kali cao. Chú ý ngưng phun phân bón lá trước khi thu quả 2 tuần

## **7/. Sâu bệnh hại:**

- Côn trùng gây hại:

+ Kiến: Thanh long dễ bị kiến lửa và kiến riện tấn công, có thể phòng trị dễ dàng bằng các loại thuốc trừ côn trùng.

Phun (rãi) xung quanh gốc cây và ngay vị trí kiến tấn công, hoặc làm bã dẫn dụ

+ Ruồi đục trái: Có thể sử dụng bả mồi (SOFRI protein) hoặc bao trái sau khi thụ phấn 7-10 ngày

-Bệnh hại:

+Thối cành, nấm cành có thể phòng trị dễ dàng bằng các loại thuốc gốc đồng như Benlat C, Coc 85, Ridomyl,...

+Thán thư: xuất hiện trên cành và trái.

Phòng trị: Phun các thuốc Ridomyl, Antracol, ... Đối với quả: hoa sau khi nở 3-5 ngày cần tỉa bỏ nhụy đã héo rũ ở đỉnh quả, phun thuốc và bao quả bằng bao vải không dệt.

## **VI/. Thu hoạch:**

Tùy theo thị trường, quả có thể thu hoạch từ 29 đến 31 ngày sau khi hoa nở.

Nguồn: [khuyennong.binhthuan.gov.vn](http://khuyennong.binhthuan.gov.vn)

## **Kỹ thuật tạo giống Thanh Long**

GMT - July 6, 2015, 11:29 pm

### **I. Giới thiệu cây thanh long**

**Cây thanh long** (tên tiếng Anh là Pitahaya, hay còn gọi là **Dragon fruit**, thuộc họ Xương rồng, có nguồn gốc ở các vùng sa mạc thuộc Mehico và Colombia. **Thanh long** được người Pháp đem vào trồng ở Việt Nam trên 100 năm nay, nhưng mới được đưa lên thành hàng hóa từ thập niên 1980. Việt Nam hiện nay là nước duy nhất ở Đông Nam Á có trồng thanh long tương đối tập trung trên qui mô thương mại với diện tích ước 4.000 ha (1998), tập trung tại Bình Thuận 2.716 ha, phần còn lại là Long An, Tiền Giang, TP. HCM, Khánh Hòa và rải rác ở một số nơi khác. Nông dân Việt Nam với sự cần cù sáng tạo đã đưa trái thanh long lên mặt hàng xuất khẩu. Hiện nay, nước ta đã xuất khẩu thanh long qua nhiều nước dưới dạng quả tươi. Riêng thị trường Nhật do sự kiểm dịch thực vật rất khắt khe trong vài năm gần đây đã chỉ nhập thanh long dưới dạng đông lạnh. ở Bình Thuận nói riêng và Nam bộ nói chung mùa **thanh long** tự nhiên xảy ra từ tháng 4 tới tháng 10, rộ nhất từ tháng 5 tới tháng 8. Vào thời điểm ấy giá rẻ, một số nhà vườn tiên bộ đã phát hiện, hoàn chỉnh dần từng bước kỹ thuật thấp đèn tạo quả trái vụ để chủ động thu hoạch, nâng cao hiệu quả kinh tế. Vài năm gần đây Thái Lan, Đài Loan và cả Trung Quốc cũng đã bắt đầu nghiên cứu trồng cây này.



## II. Tình hình sản xuất thanh long

### 1. Tình hình sản xuất và tiêu thụ thanh long trên thế giới

Trên thế giới **thanh long** thường được trồng thương phẩm với các loại khác nhau là: thanh long ruột trắng (*Hylocereus undatus*  $2n = 2x = 22$ ) và thanh long ruột đỏ hay tím (*H. costaricensis*) được trồng ở Nicaragua và Guatemala và thanh long ruột đỏ (*H. Polyrhizus*  $2n = 2x = 22$ ) được trồng ở

Israel. Giống thanh long vàng *Amarilla* (*H. undatus*) được trồng ở Mexico và châu Mỹ Latinh và một giống thanh long vỏ vàng (*Selenicereus megalanthus*  $2n = 4x = 44$ ) nguồn gốc Trung và Nam Mỹ, được trồng tại Colombia, quả được xuất khẩu sang châu Âu và Canada).

*Hylocereus* có quả to, hấp dẫn nhưng kém ngon đã bị giới hạn thị trường tiêu thụ, trong khi *S. megalanthus* có vị rất ngọt và ngon nhưng cho quả nhỏ, hình thái kém hấp dẫn và vỏ quả có gai. Do vậy, chương trình cải tiến giống cần thiết kết hợp giữa các ưu điểm trên của hai loài này.

Miền Trung Mêhicô có đa dạng loài và giống xương rồng lê có nhiều nhất. Diện tích trồng xương rồng lê cả nước khoảng 70.000 ha và đạt sản lượng 400.000 tấn quả tươi, trong đó 95% sản lượng quả phục vụ thị trường nội địa. Người tiêu dùng ưa chuộng quả có độ đường cao, thịt quả màu trắng và có nhiều nước, trong khi thị trường xuất khẩu thích màu thịt quả vàng và đỏ hơn. Tiêu chuẩn chọn giống xương rồng lê ở Mêhicô là: khối lượng quả >120g, thịt quả nhiều nước, độ đường cao (hàm lượng >15%), tỷ lệ ăn được trên 50%, vỏ quả mỏng < 5mm, khối lượng hạt < 6g/quả.

Theo Mizrahi *et al.*, 1997, **thanh long** thường được trồng hàng hoá với các loại khác nhau là: thanh long ruột trắng (*Hylocereus undatus*) và thanh long ruột đỏ hay tím (*H. costaricensis*) được trồng ở Nicaragua và Guatemala và thanh long ruột đỏ *H. polyrhizus* được trồng ở Israel. Giống thanh long vỏ vàng (*H. undatus*) được trồng ở Mexico và



châu Mỹ Latin và một giống thanh long vàng khác (*Selenicereus magalani*) nguồn gốc Trung và Nam Mỹ được trồng với diện tích không lớn tại Colombia, quả được xuất khẩu sang châu Âu và Canada.



Sản lượng quả thanh long tươi được nhập khẩu tới châu Âu tăng rất nhanh. Sản lượng này vẫn dựa trên kiểu gen hoang dại, thích nghi trong tự nhiên và được nhân giống vô tính. Tiêu chuẩn quả chỉ qua chọn lọc các dòng ưu tú trong tự nhiên và nhân vô tính các dòng tuyển chọn dựa trên đặc tính

canh tác, thời gian tồn trữ quả và hương vị của người tiêu thụ. Trong nỗ lực nhằm cải thiện chất lượng quả và đặc tính canh tác của thanh long được trồng tại Israel, chương trình lai tạo khác loài (interspecific) và khác chi (intergeneric) đã được khởi động trong vài năm qua. **Thanh long ruột đỏ** chứa nhiều chất vi lượng và gần đây được nhiều người tiêu thụ quan tâm do quả thanh long ruột đỏ có thể là nguồn có giá trị trong chống oxi hóa và tác nhân chống bệnh ung thư.

## 2. Tình hình sản xuất và tiêu thụ thanh long ở Việt Nam

Trong các loại cây ăn quả của Việt Nam, thanh long là cây trồng đặc sản có lợi thế cạnh tranh lớn nhất. Diện tích thanh long trên cả nước năm 2011 ước đạt khoảng 23.000 ha tăng gấp 10 lần so với năm 1995. Trong đó tỉnh Bình Thuận, Long An và Tiền Giang sản xuất thanh long lớn nhất cả nước, diện tích năm 2011 ước đạt 22.000ha, đạt sản lượng 463.000 tấn chiếm 96% tổng diện tích và 99% tổng sản lượng thanh long của cả nước. Riêng tại Bình Thuận, diện tích thanh long toàn tỉnh năm 2011 đạt 18.646 ha với sản lượng đạt khoảng 330.000 tấn quả/năm.

Ở các tỉnh phía Bắc, thanh long mới được đưa vào trồng ở một số tỉnh như Lạng Sơn, Vĩnh Phúc, Hải Dương, Quảng Ninh, Thanh Hóa và Hà Nội. Trong đó, các tỉnh có diện tích trồng thanh long lớn hơn là Vĩnh Phúc, Quảng Ninh và Hà Nội.

Theo số liệu của Bộ Công Thương, năm 2010 kim ngạch xuất khẩu thanh long của Việt Nam ước đạt 60 triệu USD tăng 36,7% và 53,4% so với năm 2008 và 2009. Trong đó, thị trường tiêu thụ thanh long chủ yếu là Trung Quốc chiếm hơn 80% sản lượng thanh long Việt Nam (chiếm 2 - 3% xuất khẩu chính ngạch, còn lại tiêu thụ theo hình thức biên mậu). Tiếp đến là thị trường Đài Loan, sau thời gian tạm ngừng nhập khẩu thanh long Việt Nam vì việc kiểm soát côn trùng gây hại xuất hiện ruồi đục quả, hiện thị trường này đã mở cửa trở lại với giải pháp xử lý nhiệt. Thanh long Việt Nam đã và đang xuất khẩu sang các thị trường Mỹ và Nhật Bản, đạt 1.276 tấn năm 2010 và 2.600 tấn năm 2011. Tuy nhiên, chi phí vận chuyển, bảo quản sản phẩm rất cao khi xuất sang thị trường Mỹ và Nhật Bản và bị nhiều rào cản khi kiểm tra an toàn vệ sinh thực phẩm.

Khi thanh long được phát triển thành công ở các tỉnh phía Bắc, ngoài mục tiêu sử dụng cho nội tiêu, chúng ta đã có định hướng thị trường xuất khẩu cho sản phẩm. Mặt khác, dự báo kim ngạch xuất khẩu thanh long của nước ta sẽ tăng đáng kể trong những năm tới, sau khi Mỹ, Nhật Bản, Hàn Quốc và Chile đã cho phép thanh long Việt Nam được nhập khẩu vào các quốc gia này. Điều này cho thấy tiềm năng phát triển thanh long của Việt Nam nói chung, ở các tỉnh phía Bắc nói riêng và thị trường xuất khẩu cho các sản phẩm **thanh long Việt Nam** là rất lớn.

### III. Kỹ thuật tạo giống thanh long

Qua quá trình lai tạo giống, kết quả cho thấy, giống thanh long mới được lai tạo đều có ruột đỏ, từ 200 dòng con lai, từ tổ hợp lai thanh long ruột đỏ với thanh long ruột trắng, chọn ra 12 dòng nổi trội nhất về năng suất, có khả năng chống chịu tốt với điều kiện khí hậu của nước ta. Hiện nay, có nhiều phương pháp sản xuất cây con như: Sản xuất bằng phương pháp gieo hạt, bằng phương pháp giâm hom hoặc phương pháp invitéro. Nhưng phương pháp giâm hom sẽ giúp nhân nhanh nguồn giống cây trồng, mà vẫn giữ được những ưu thế của cây bố mẹ. Còn phương pháp invitéro, tuy có ưu thế nhất trong việc được lai tạo giống nhưng đòi hỏi trang bị và kỹ thuật hiện đại rất khó để thực hiện

### **3.1. Nhân giống theo phương pháp giâm hom**

#### ***a. Giâm hom trong vườn ươm***

*Xây dựng vườn ươm:*

- Chọn địa điểm xây dựng vườn ươm cây giống ở nơi cao ráo, thoáng, có khả năng thoát nước tốt, gần nguồn nước. Trong vườn ươm thông thường, luống để ươm cây chiếm 70% diện tích vườn, còn lại là 30% diện tích dành cho lối đi, nhà kho, nơi đóng bầu. Vườn ươm có thể phân thành các khu vật liệu, khu chuẩn bị vật liệu đóng bầu, khu sản xuất cây giống. Bố trí hệ thống cây giống tưới phun nếu có điều kiện, vườn có rãnh thoát nước 2 bên, phân khu quanh vườn sao cho việc thoát nước tốt nhất, để vườn không bị úng trong mùa mưa.

- Chuẩn bị giá thể: Giá thể bằng đất hoặc bằng cát, chuẩn bị trong nhà giâm hom, những luống cát đã sàng kỹ, rửa sạch phơi khô, sau đó xử lý bằng dung dịch thuốc chống nấm VibenC trong 10 lít nước, phun đều lên mặt cát. Có thể dùng 10 g thuốc tím, pha trong 10 lít nước, phun đều lên mặt luống, sau đó để khoảng từ 6 đến 12 giờ. Khi trồng cây hom vào, cần tưới nước cho ẩm; trước khi trồng cây, cần nhúng phần mặt cắt của hom vào dung dịch TTg, thuốc kích thích để cây ra rễ. Cần lưu ý tránh làm giập, hoặc xây xát gốc hom, sẽ ảnh hưởng đến quá trình phục hồi và phát triển của cây hom, sau đó tưới nước để giữ ẩm cho cây phát triển.

- Chọn cành giống: ít nhất phải 6 tháng tuổi, thì cành đủ già để chúng ta giâm nó nhanh ra rễ. Chọn cành hom làm giống là những cành bánh tẻ không quá già hoặc quá non, chọn cành ở những cây có năng suất chất lượng quả tốt, cành hom cắt chiều dài từ 30 đến 40 cm, cắt tạo góc 5cm

- Cắt cành: cành hom cắt dài từ 30 đến 40 cm, cắt tạo góc 5cm sau đó cắt phần lõi và phần thịt vỏ bên ngoài bỏ đi, chừa lại phần lõi bên trong, để khi chúng ta giâm xuống đất, thì giúp nhanh ra rễ và tránh được thối cành **thanh long**

- Giâm cành: Phần lõi cắt vỏ chúng ta sẽ đặt xuống đất, có thể đặt trực tiếp ở ngoài đồng ruộng hoặc là giâm ở trong nhà giâm cho khi nó ra rễ thì chúng ta đem ra đồng để trồng.

- Khi giâm nhánh thanh long xuống đất thì chúng ta giâm hết tất cả những phần lõi đã cắt vào trong bầu đất và sau

đó dùng một cái nẹp tre hay một thanh tre để cắm và cột lại để cho hom giữ chặt thân tre nhằm tránh gió làm lung lay và ảnh hưởng đến việc ra rễ. Dùng que cắm định hình rồi giâm cành hom, dùng dây buộc cành hom để cành không bị nghiêng ngả khi chưa ra rễ.

### ***b. Giâm hom trong túi bầu:***

- Chuẩn bị túi bầu: Dùng đất thịt nhẹ, đất mùn tươi xốp, giàu chất dinh dưỡng và sàng qua lưới sàng nhỏ, sau đó trộn với phân chuồng đã ủ hoai mục theo tỷ lệ 80% là đất, trộn thêm với phân chuồng đã ủ trấu hoai mục và có thể trộn thêm từ 1 đến 2% phân NPK. Sau đó đóng vào túi bầu có kích thước 8x11x12 cm, xung quanh có đục các lỗ nhỏ để dễ thoát nước cho cây phát triển, đổ đất vào bầu, xếp thành hàng sát cạnh nhau trên luống.

- Chọn cành giống: tương tự như phương pháp giâm hom

- Giâm hom trong túi bầu: Giâm hết phần lõi vào bầu đất, sau đó dùng que cắm định hình, rồi giâm cành hom. Cũng nhúng mặt cắt của cành giâm hom vào thuốc kích thích ra rễ để cây nhanh phát triển, và cũng dùng que buộc cành để cành không bị ngã nghiêng khi chưa ra rễ.

### **3.2.Chăm sóc cành hom:**

Trong quá trình chăm sóc trong vườn ươm cần chú ý là phải tưới nước giữ ẩm thường xuyên để cho cây mau ra rễ. Ngoài ra phải kiểm tra nếu có thể tăng cường tưới thuốc trừ nấm để phòng ngừa bệnh thối cành trên những cành hom giống, có

thể sử dụng các loại thuốc trừ nấm thông thường, các loại thuốc gốc đồng như là béclexê hay là benumin để pha tưới vào trong gốc cây để phòng trừ các loại nấm gây ra thối gốc cành hom giống. Nồng độ sử dụng có thể theo nồng độ khuyến cáo là khoảng 1/1000 (0,1%), có thể tưới trực tiếp hoặc phun lên cành thanh long, trong khoảng nửa tháng cho đến 1 tháng là có thể đem ra vườn để trồng.

Khi trồng phải cắt bỏ lớp bao bên ngoài ra và để nguyên bầu đất xuống hom, chú ý đưa áp sát mặt phẳng của cành thanh long vào trụ, để sau này khi rễ ký sinh mọc ra thì rễ đó sẽ bám chặt vào cây trụ để tránh đổ ngã và lung lay cành thanh long khi phát triển.

Tưới nước giữa ẩm cho rễ trong thời gian đầu nếu trời nắng gắt, cần che nắng cho cây bằng cách làm giàn che, tỷ lệ che bóng khoảng 50% và cần có các biện pháp chống chuột, côn trùng phá hoại cây. Sau một tháng ở vườn ươm, từ những cành hom sẽ mọc ra những mầm cây, chăm sóc khoảng 2 tuần là có thể đưa ra trồng đại trà hoặc là vườn thâm canh.

# QUY TRÌNH TRỒNG CÂY THANH LONG

## Bước 1: Chuẩn bị đất trồng



Đất cần phải được cày bừa kỹ trong mùa nắng, phơi đất, trừ cỏ dại. Cày bừa làm cỏ không kỹ, sau này chi phí trừ cỏ rất cao. Các loại cỏ nguy hiểm trên đất phèn là: *cỏ tranh*, *cỏ ống*, *cỏ sâu róm*.



## Vùng đất thấp

Trông trụ, lên mô, bón lót

Đào mương rộng: 0,8 - 1m

Lên líp rộng: 5 m

Kích thước mô: 80 x 30 cm

Đào hố kích thước: 80 x 30 cm

## Vùng đất cao

Đào hố kích thước: 80 x 30 cm

## Bước 2: Chuẩn bị trụ



Sử dụng trụ xi măng để trồng. Trụ có chiều dài 2m; đường kính từ 15cm-18cm. Trụ được chôn sâu khoảng 40-50cm; phần trụ trên mặt đất cao khoảng 1m5-1m6.



Phía trên trụ có cọng sắt ló ra dài từ 30cm-40cm, được bẻ cong làm giá đỡ cho thanh long.

ruit

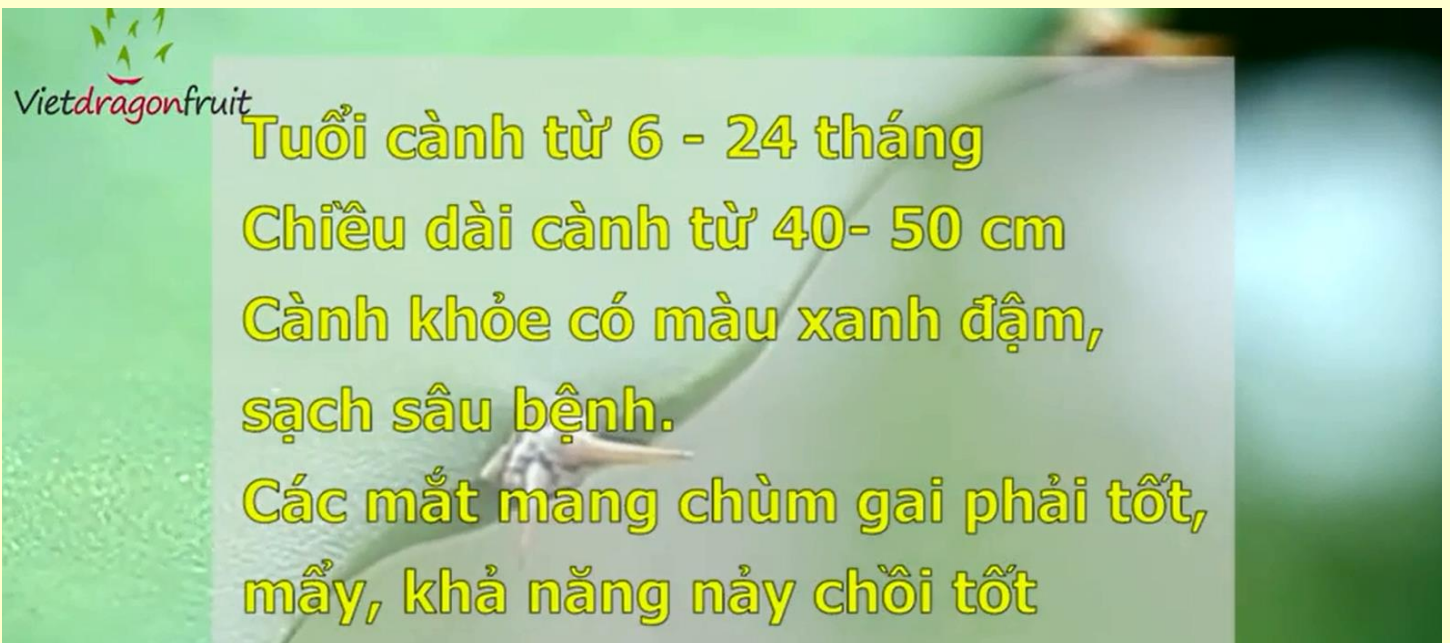
**Nên dùng rơm rạ, lá chuối  
hoặc bao tải bao một lớp  
mỏng xung quanh trụ để  
giảm bớt hấp thụ nhiệt của  
trụ**

**Chú ý:** Khi dùng trụ xi măng trong năm đầu vào mùa nắng, trụ hấp thụ nhiệt rất mạnh, dễ làm chết các rễ sinh khí của thanh long; vì thế, nên dùng rơm, rạ, bao tải, lá chuối bọc xung quanh trụ để giảm bớt nhiệt của trụ.

## Bước 3: Chọn hom giống



Cành được chọn làm giống cần được chọn trên cây mẹ tốt và khỏe và phải đạt các tiêu chuẩn sau:

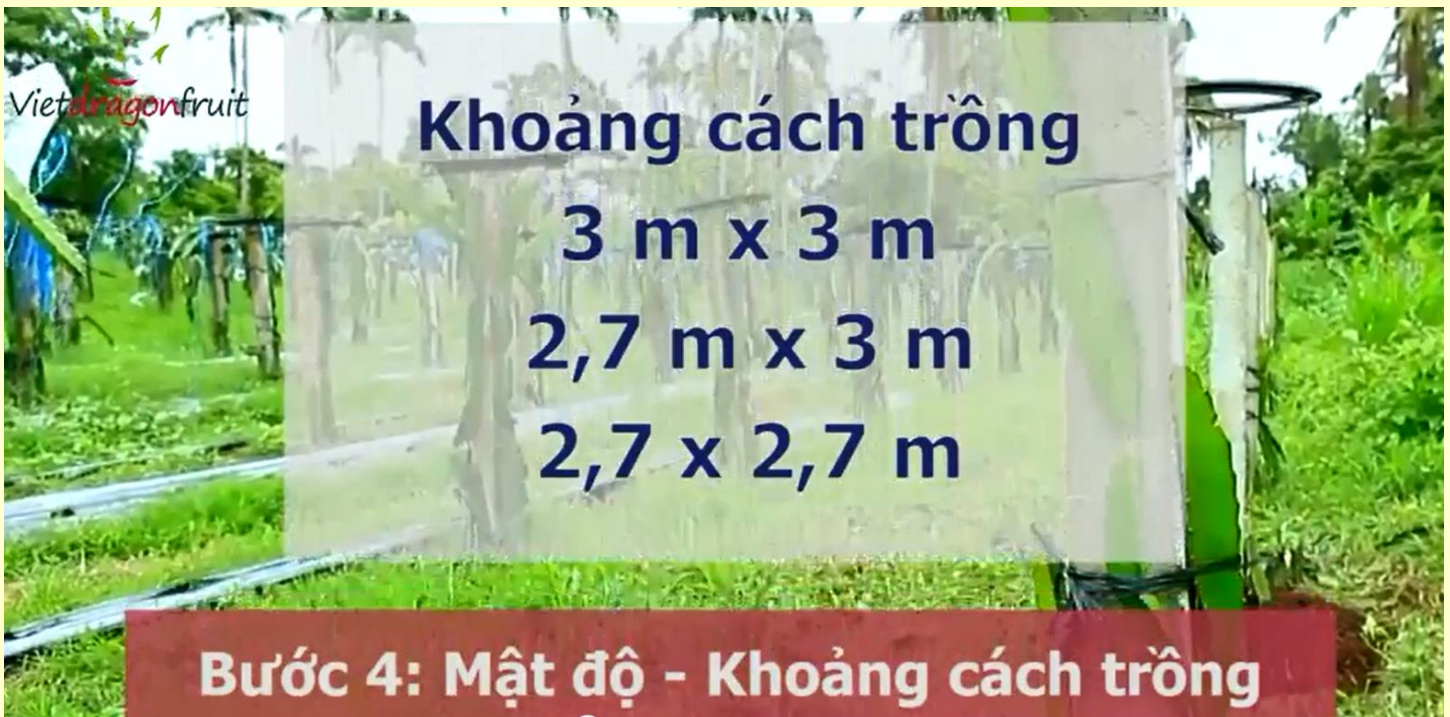


- Tuổi cành từ 6-24 tháng; cần chọn các cành có gốc cành đã bắt đầu hóa gỗ để hạn chế thối cành;
- Chiều dài cành tốt nhất từ 40cm-50cm;
- Cành khỏe có màu xanh đậm, sạch sâu bệnh;
- Các mắt nang chùm gai phải tốt, mẩy, khả năng nảy chồi tốt.

Sau khi chọn cành xong, phần gốc cành từ 2cm-4cm được cắt bỏ phần vỏ cành, chỉ để lại lõi cành, giúp cành nhanh ra rễ và tránh thối gốc. Cành được ngâm nơi thoáng mát khoảng 10-15 ngày cho ra rễ rồi mới đem trồng; hoặc có thể đem trồng thẳng không qua giai đoạn ngâm cành.

Bước 4: Mật độ - Khoảng cách trồng





Khoảng cách trồng là:

3m X 3m, hoặc

2m7 X 3m, hay

2m7 X 2m7.



Mật độ trồng khoảng 110-120 trụ/1000m<sup>2</sup>. Tuy nhiên nên trồng với mật độ vừa phải, không nên trồng dày quá, để đảm bảo cho thanh long nhận đầy đủ ánh sáng.



### Bước 5: Cách đặt hom





## Bước 5: Cách đặt hom

Đặt hom cạn từ 2-4cm; đặt phần lõi xuống đất để tránh thối gốc; áp phần thẳng của hom vào mé trụ, tạo điều kiện thuận lợi cho cây ra rễ và bám sát vào cây trụ.



Mỗi trụ đặt từ 3-4 hom; cột các hom sát vào cây trụ để tránh gió làm lung lay và đổ ngã.





## Bước 6: Tưới nước



Cần tưới nước thường xuyên cho cây. Tùy theo độ ẩm của đất mà chu kỳ tưới cây có thể thay đổi từ 1-7 ngày một lần.

## Bước 7: Tủ gốc giữ ẩm



Tủ gốc giữ ẩm cho cây vào mùa nắng bằng rơm rạ, cỏ khô, sơ dừa, rế lục bình. Tủ cách gốc từ 5-10cm; biện pháp này cũng tránh được cỏ dại phát triển, đồng thời khi rơm rạ phân hủy sẽ cung cấp cho cây một lượng dinh dưỡng đáng kể.

## Bước 8: Tỉa cành tạo tán



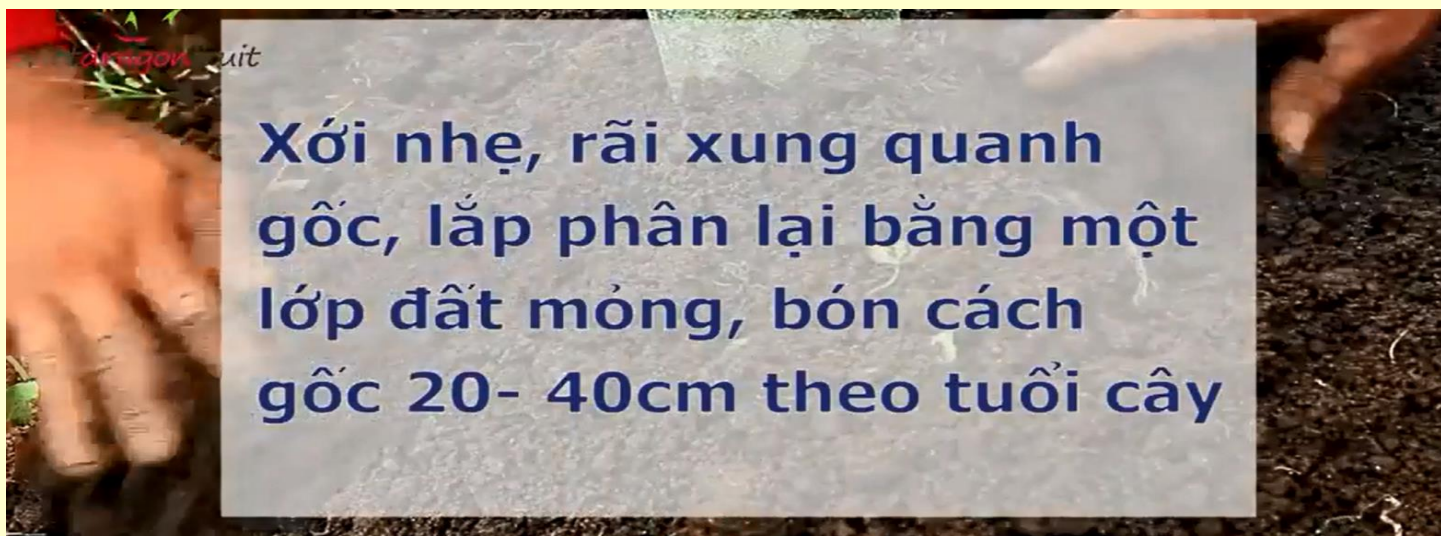
**Tạo tán:** Mục đích tạo tán là làm cho cây có một bộ khung cơ bản vững chắc, từ đó phát triển các cành nhánh thứ cấp, giúp cây sinh trưởng mạnh, thông thoáng, ít bị sâu bệnh tấn công. Cây có dạng đều sẽ cho năng suất cao và ổn định lâu dài.

**Tỉa cành:** Nhằm tạo bộ tán đẹp cho cây, hạn chế sâu bệnh và cạnh tranh dinh dưỡng, trên giàn tỉa cành theo **nguyên tắc:** *1 cành mẹ, để lại 1 hoặc 2 cành con*, chọn cành sinh trưởng mạnh, phát triển tốt; tỉa bỏ các cành da chuột, cành ốm yếu, cành sâu bệnh, cành già, cành không có khả năng cho quả, các cành nằm khuất trong tán không có khả năng nhận ánh sáng.

## Bước 9: Phân bón



Tùy theo loại đất, giai đoạn sinh trưởng, mà lượng phân cung cấp cho các cây khác nhau.



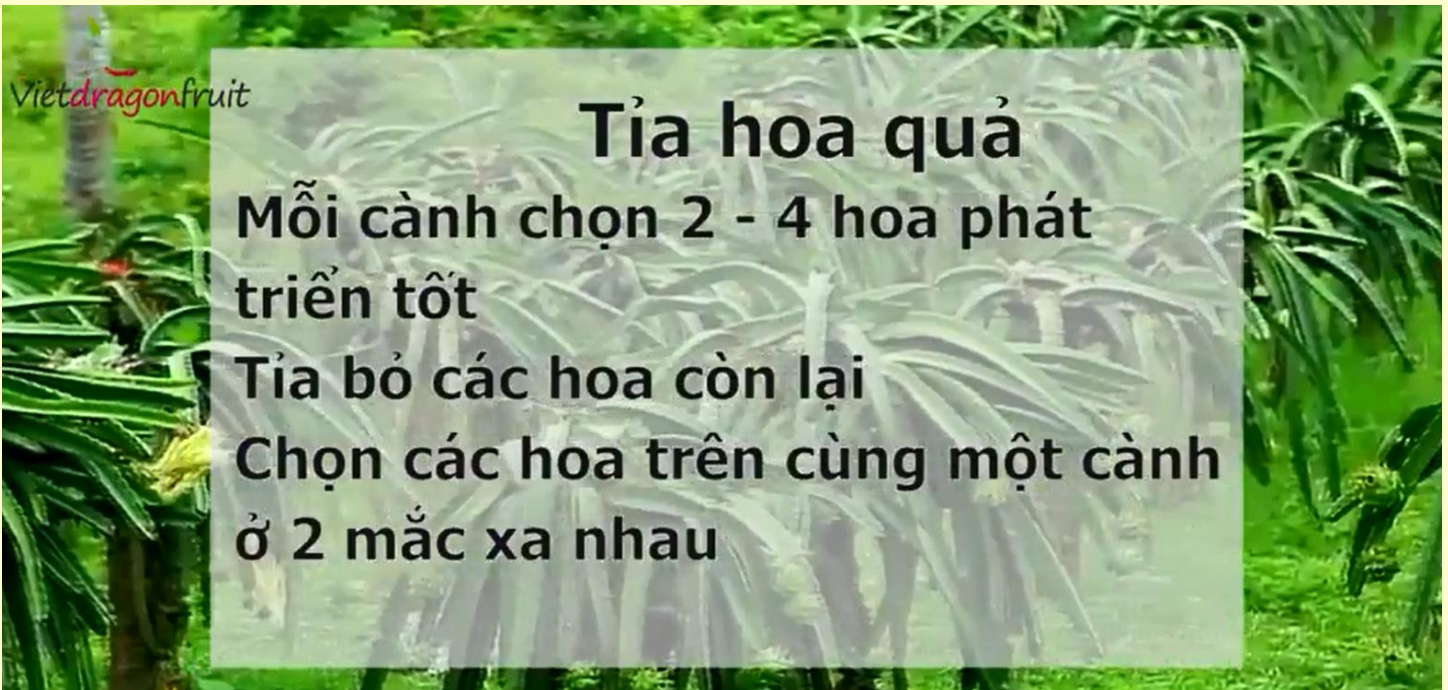
## Bước 10: Xử lý ra hoa nghịch vụ



Phương pháp này được nhiều nhà vườn áp dụng, có nhiều hiệu quả hiện nay, nhưng cần phải chuẩn bị trước từ 7-8 tháng, sử dụng điện lưới hoặc máy nổ, bảo đảm điện thế ổn định; bóng đèn tròn từ 75-100w đối với vườn thanh long từ 4-5 tuổi trở lên.



Treo bóng đèn cách mặt đất từ 70cm-1m20, và cách tán cây từ 50cm-1m



## **Tỉa hoa quả**

**Mỗi cành chọn 2 - 4 hoa phát triển tốt**

**Tỉa bỏ các hoa còn lại**

**Chọn các hoa trên cùng một cành ở 2 mức xa nhau**

**Hoa nở 5 - 7 ngày tiến hành tỉa quả, mỗi cành để lại 1-2 quả  
Chọn các quả phát triển tốt,  
không sâu bệnh, không bị che  
khuất trong bóng mát**

## **Vietnam Dragon Fruit**

The world of Vietnam Dragon Fruit

<http://vietdragonfruit.com>

